

**DECENNIUM
DOELEN**

KOMAF MET ARMOEDE

14.09.23

ARMOEDEBAROMETER 2023

Inhoud

Inleiding	3
Armoede-evolutie: gewikt en gewogen	4
1. Inkomen	9
2. Werk	13
3. Wonen.....	16
4. Gezondheid	19
5. Onderwijs.....	22
6. Samenleving.....	24
Er is geld genoeg om de armoede structureel te verbannen.....	26
Slotbedenkingen	26

COLOFON

VERANTWOORDELIJKE UITGEVER:

Decenniumdoelen, Huidevetterstraat 165, 1000 Brussel

www.komafmetarmoede.be

Brussel, 2023

Inleiding

Anno 2008 stelde België in het kader van de Europa 2020-strategie voor het eerst een ambitieuze doelstelling voorop om het aantal mensen dat werd getroffen door armoede of sociale uitsluiting sterk te doen afnemen. Het is in die periode (2007-2008) dat ook het platform 'Decenniumdoelen' ontstond, een uniek Vlaams samenwerkingsverband van armoedeorganisaties, vakbonden, mutualiteiten en het bredere middenveld. Vanuit de vaststelling dat er in die periode circa 1,5 miljoen Belgen in armoede leefden en de inkomensongelijkheid bleef toenemen, riepen wij de overheden op om voorrang te geven aan de strijd tegen armoede. In dit kader werden zes grote beleidsdoelstellingen geformuleerd:

1. Een halvering van de gezondheidsongelijkheid tussen arm en rijk.
2. Een halvering van het aantal gezinnen waar niemand werkt.
3. Voor elk gezin, ongeacht de samenstelling, minstens een inkomen dat de Europese armoederisicodrempel bereikt.
4. Een toename van het aantal goede en betaalbare huurwoningen met 150.000 eenheden, waarvan minstens de helft sociale woningen zijn.
5. Een daling tot 3% van laaggeletterdheid en laaggecijferdheid bij jongeren, in alle onderwijsvormen en voor alle jongerengroepen.
6. Mensen in armoede verbreden hun netwerken.

Om de evolutie te meten werd i.s.m. met de toenmalige onderzoeksgroep OASes (Universiteit Antwerpen), de Armoedebaarometer ontwikkeld. Deze barometer had als doel om jaarlijks de armoedetoestand in Vlaanderen te monitoren op het vlak van 6 domeinen: gezondheid, inkomen, arbeid, wonen, onderwijs en samenleven. Deze 6 doelen vormden het toetsingskader, maar waren tegelijk ook een richtingwijzer. Duidelijk geïnspireerd door de Decenniumdoelen formuleerde de Vlaamse regering in 2009 voor het eerst ook expliciet haar armoededoelstellingen in het PACT 2020. Deze ambities werden ondertussen geactualiseerd in het huidig Vlaams actieplan 2018-2024.

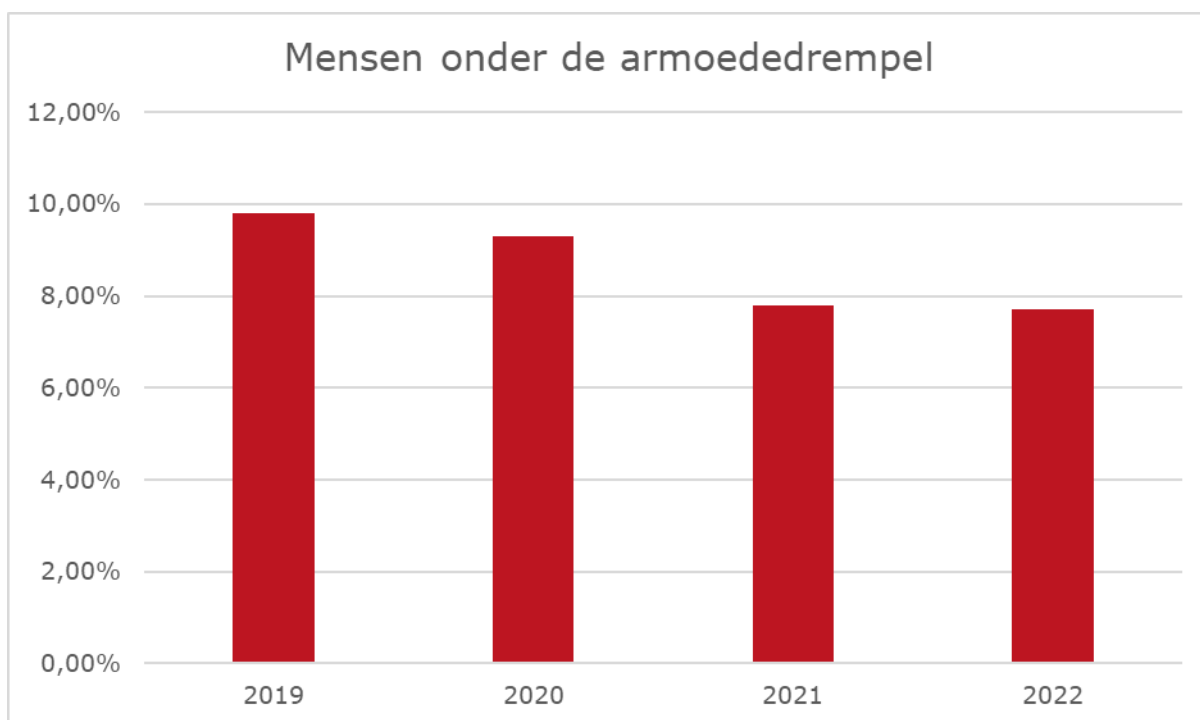
Terugkijkend op al die jaren van sterke ambities en ronkende verklaringen, stellen we vandaag echter weinig of geen verbeteringen vast in de armoedesituatie in Vlaanderen. Geen van de vooropgestelde Decenniumdoelen werden behaald. Aan het 'armoedecijfer' zelf veranderde wezenlijk weinig. Zo bleef het aandeel personen onder de armoeddrempel (= 60% van het nationaal mediaan beschikbaar huishoudinkomen na sociale transfers) in Vlaanderen sinds 2008 schommelen tussen 10% en 11%. Vanaf 2019 lijkt er sprake van een lichte kentering, al moeten we een mogelijke daling tegelijk ook sterk nuanceren (zie verder). Armoede kent vandaag meer dan ooit ook nieuwe gezichten. Tegelijk beweegt er veel onder de radar. Nuances en nader onderzoek zijn dan ook op zijn plaats.

Met deze 16e Armoedebaarometer zullen we aantonen dat één algemene indicator vandaag onvoldoende zegt over armoede als we tegelijk niet stilstaan bij de stijgende kosten van het levensonderhoud. We zoomen traditiegetrouw in op de 6 gebruikelijke domeinen maar zoeken tegelijk ook naar verklaringen op andere terreinen. We staan per domein ook stil bij diverse beleidsmaatregelen die een positieve of negatieve impact (kunnen) hebben op de armoede.

Deze Armoedebaarometer is meer dan een bundeling van cijfergegevens, maar wil het Vlaamse en het federale beleid jaarlijks een kritische spiegel voorhouden en aandacht vragen om blijvend, maar vooral ook meer structureel, doel- en impactgericht in te zetten op armoedebestrijding. Op het einde raken we nog even het herverdelingsvraagstuk aan, want de slotvraag is uiteindelijk: in welke samenleving wensen wij morgen te leven? De vraag is immers niet enkel of we armoede uit onze samenleving kunnen verbannen, maar of we dit ook effectief willen!

Armoede-evolutie: gewikt en gewogen

Volgens de laatste EU-SILC-enquête van 2022¹ leven vandaag 7,7 % of circa 510.000 Vlamingen onder de armoededrempel. Binnen deze groep zijn echter grote verschillen, waarbij het risico het hoogst is bij eenoudergezinnen (19%), eenpersoonshuishoudens (14%) en oudere koppels (13%). Naar socio-economische positie zijn werklozen (39%) de kwetsbaarste groep. Andere indicatoren die doorwegen zijn: huurders (18%) t.o.v. eigenaars (5%), kortgeschoolden² (16%) t.o.v. hooggeschoolden (5%), geboren buiten EU (26%) t.o.v. geboren in België (6%). Tot slot zien we ook sterke provinciale verschillen met het hoogste risico in Antwerpen (11%) en het laagste in Oost-Vlaanderen (5%). Hieronder kan je de evolutie zien van dit armoedecijfer sinds 2019. Afgaande op deze curve lijkt Vlaanderen sinds 2019 de goede kant op te gaan, al schuilt er hierachter ook een andere realiteit.



Bron: <https://www.vlaanderen.be/statistiek-vlaanderen/inkomen-en-armoede/bevolking-onder-de-armoededrempel>

Vooreerst is voorzichtigheid geboden om van een daling te spreken na 2019. De EU-SILC-enquête, die de basis vormt van deze analyse, werd immers in dat jaar ingrijpend gewijzigd. Hierdoor is het moeilijk om de resultaten tot en met 2018 te vergelijken met de jaren nadien. De jaren 2020 en 2021 zijn daarbovenop ook sterk getekend door de corona-context, waardoor heel wat minder deelnemers werden bereikt en de resultaten van de enquête daardoor eerder fragiel waren. De daling in 2021 houdt dan weer verband met de (uitzonderlijke) COVID-maatregelen (zoals tijdelijke werkloosheidsuitkering, de overbruggingsuitkeringen voor zelfstandigen en andere specifieke premies), waardoor heel wat huishoudens financiële ondersteuning konden genieten. Doordat het mediaaninkomen van de bevolking niet steeg, steeg bovendien ook de armoededrempel niet, zoals in andere jaren wel steeds het geval was³. Wellicht kan deze interpretatie deels worden doorgetrokken voor het jaar 2022, gezien de meeste overheidsmaatregelen voor de meest kwetsbaren werden verlengd. Toch hebben ook andere ontwikkelingen, zoals de energiecrisis ten gevolge van de oorlog in Oekraïne een bijzondere invloed gehad op mensen in een preciaire situatie.

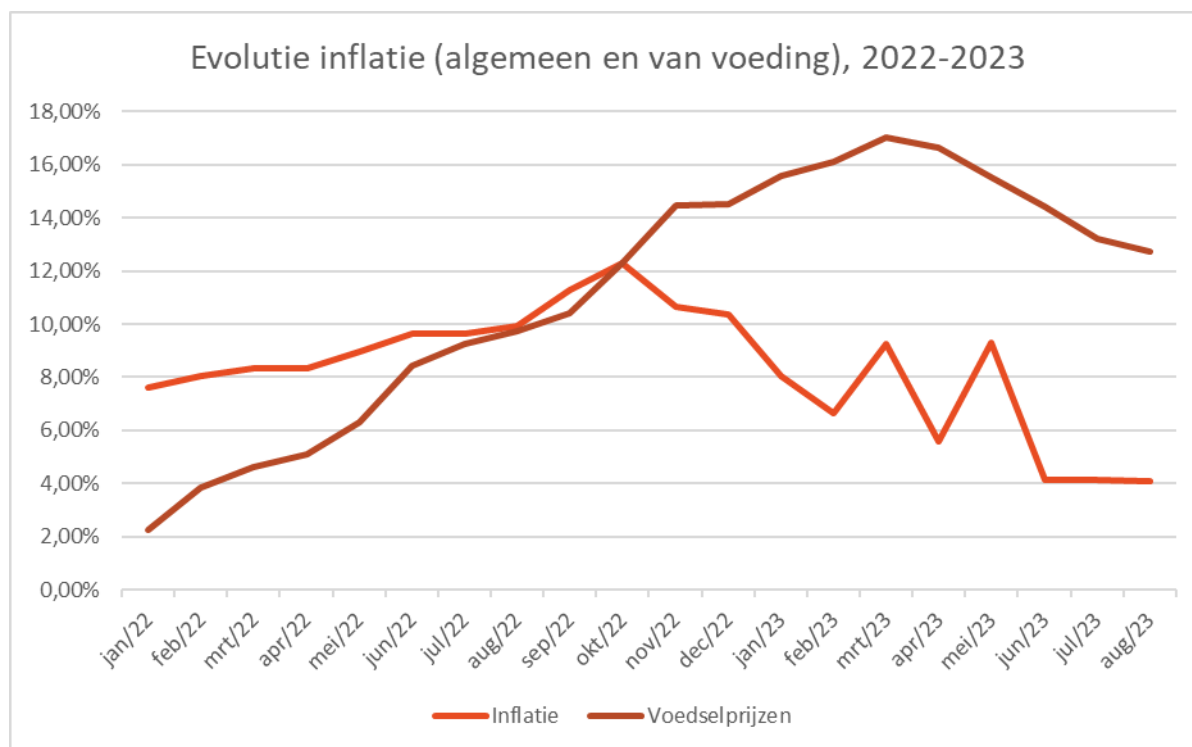
¹ <https://www.vlaanderen.be/statistiek-vlaanderen/inkomen-en-armoede/bevolking-onder-de-armoededrempel>

² Als je geen diploma van het hoger secundair onderwijs hebt of een diploma van een 6e beroeps zonder 7e specialisatiejaar

³ <https://www.komafmetarmoede.be/wp-content/uploads/2022/09/Armoedebarmeter2022.pdf>

Wat we niet rechtstreeks zien in het armoedecijfer van 2022

2022 was het jaar van de Oekraïne -en energiecrisis. De totale inflatie steeg naar historische hoogte (10,3%)⁴. Niet enkel de energieprijzen, maar ook de prijzen voor basisconsumptie swingden de pan uit. In 2022 gaven we bijvoorbeeld 12,8% meer uit aan voeding en andere boodschappen dan in 2019, net vóór de coronapandemie⁵ (in de afgelopen 12 maanden is de winkelkar nog met 14% in prijs gestegen!⁶).



Bron: <https://statbel.fgov.be/nl/themas/consumptieprijsindex>

Ook de prijs voor drinkwater, de woning -en huurprijzen, de tarieven voor de NMBS en De Lijn en vele andere basisproducten -en diensten stegen fors. Dankzij de extra steunmaatregelen van de federale overheid konden de meeste inkomensgroepen zich min of meer nog 'staande' houden, al kregen tegelijk ook steeds meer (nieuwe) mensen het in 2022 moeilijker.

In de eerste helft van 2022 werden OCMW' s niet alleen overspoeld met energievragen, daarnaast namen ook het aantal hulpaanvragen voor schuldbemiddeling, financiële hulp en voedselhulp aanzienlijk toe⁷. Op basis van de enquête bij OCMW 's was er tijdens de coronacrisis een zeer sterke stijging van andere maatschappelijke hulp- en dienstverlening tot een hoogtepunt van ongeveer 340.000 aanvragen op maandbasis voor gans België. Het laatste beschikbare cijfer uit de enquête van de POD MI bij de OCMW 's geeft voor april 2023 een totaal van ongeveer 314.000 steunaanvragen. Dit blijft een bijzonder hoog getal. De vraag naar voedselhulp blijkt ook hoog te blijven met naar schatting ongeveer 120.000 steunaanvragen bij de OCMW 's per maand.

⁴ <https://economie.fgov.be/nl/publicaties/prijzen-analyse-van-de-prijzen-9>

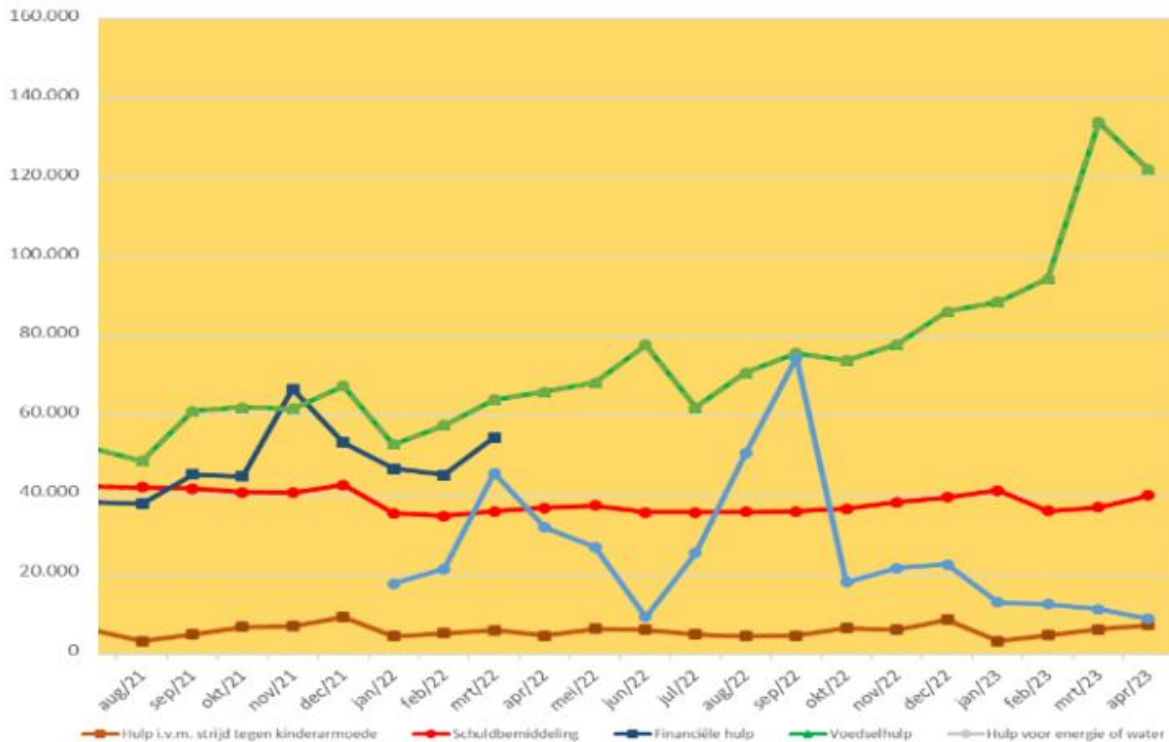
⁵ <https://www.vlaanderen.be/vlam/sites/default/files/publications/2023-05/2022%20verbruik%20verse%20eieren.pdf>

⁶ Een goedkopere winkelkar zit er nog altijd niet in | De Standaard Mobile

⁷ file:///C:/Users/Admin/Downloads/mi-is_beknopte_nota_monitoring_ocmws_20210629_website_nl_0.pdf

De vraag stelt zich in welke mate de sterke stijging van de voedselprijzen over het voorbije jaar een rol speelt bij het aanhoudend hoge niveau van deze vorm van steunaanvragen⁸.

Andere maatschappelijke hulp -en dienstverlening: specifieke types hulp



Bron: [monitoring_20230706_nl.pdf \(belgium.be\)](https://monitoring_20230706_nl.pdf (belgium.be))

Opvallend veel nieuwe profielen wendden zich voor het eerst bij het OCMW. Dat bleek ook uit een bevraging van radio2 in 13 Vlaamse centrumsteden later dat jaar⁹. Naast de OCMW's zagen ook gerechtsdeurwaarders in 2022 een geheel nieuw profiel van schuldenaars opduiken: de tweeverdieners. De (lagere) middenklasse en de zelfstandigen kwamen veel meer dan vroeger in beeld, aldus de Nationale Kamer van Gerechtsdeurwaarders (NKGB)¹⁰.

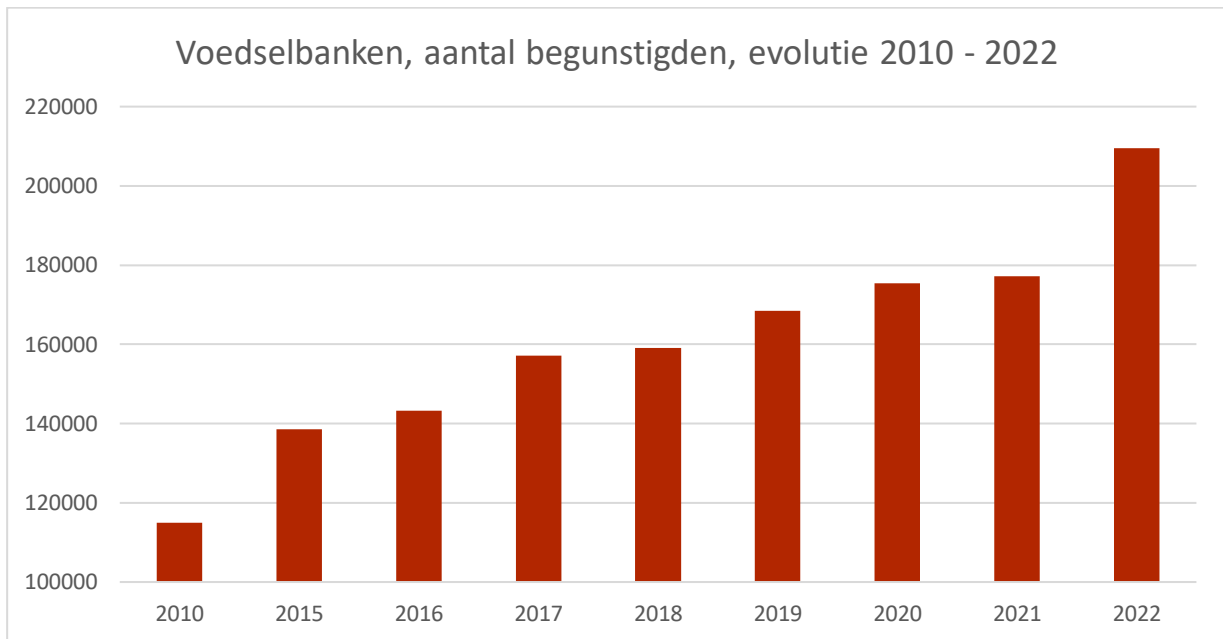
Uit de jaargegevens van Voedselbanken¹¹ zien we een ongezien grote groep begunstigden beroep doen op de voedselbanken. In alle Vlaamse provincies zagen we tussen 2021 en 2022 een gemiddelde toename van 13-23% gebruikers. Ongeveer 4 op 10 bleken daarbij jonger dan 24 jaar en iets meer dan 1 op 4 was zelfs jonger dan 18 jaar.

⁸ [monitoring_20230706_nl.pdf \(belgium.be\)](https://monitoring_20230706_nl.pdf (belgium.be))

⁹ [IN KAART - Dit doet jouw gemeente om je te helpen met je torenhoge energiefactuur | VRT NWS: nieuws](https://www.radio2.be/nieuws/energiecrisis-gerechtsdeurwaarders-stellen-concrete-maatregelen-voor)

¹⁰ <https://www.gerechtsdeurwaarders.be/nieuws/energiecrisis-gerechtsdeurwaarders-stellen-concrete-maatregelen-voor>

¹¹ https://foodbanks.be/dist/assets/img/upload/cont/jaarverslag-2022_file.pdf en intern activiteitenverslag van Foodbanks (mei 2023)



Bron: https://foodbanks.be/dist/assets/img/upload/cont/jaarverslag-2022_file.pdf

Er werden in oktober 2022, tijdens de jaarlijkse daklozentellingen¹² in opdracht van het departement Welzijn Volksgezondheid en Gezin, niet alleen meer daklozen geteld in Vlaanderen, maar daarnaast werd ook duidelijk het stereotiepe beeld van 'dé dakloze' doorprikt: onder de daklozen waren er opvallend meer alleenstaande moeders en gezinnen met kinderen (direct betrokken kinderen vormden zelfs 27% van de totaal getelde populatie), personen bedreigd door huisuitzetting, personen met een precare verblijfsstatuut, instellingsverlaters (of -verblijvers) en jongvolwassenen.

De Christelijke Mutualiteit (CM) stelde in 2022 een verdubbeling vast van het aantal leden dat informatie opvroeg over 'verhoogde tegemoetkoming' (VT)¹³. Gezien de aanvragen gebeuren door mensen die niet van een sociale uitkering genieten en dus geen automatisch recht hebben op een VT maar wel een laag inkomen hebben, dat toegang geeft tot de VT, is dit een teken aan de wand dat steeds meer mensen het moeilijk kregen. In 2022 was zelfs 18,1% van de VT-leden bij CM jonger dan 18 jaar, in vergelijking met 11,6% in 2008.¹⁴

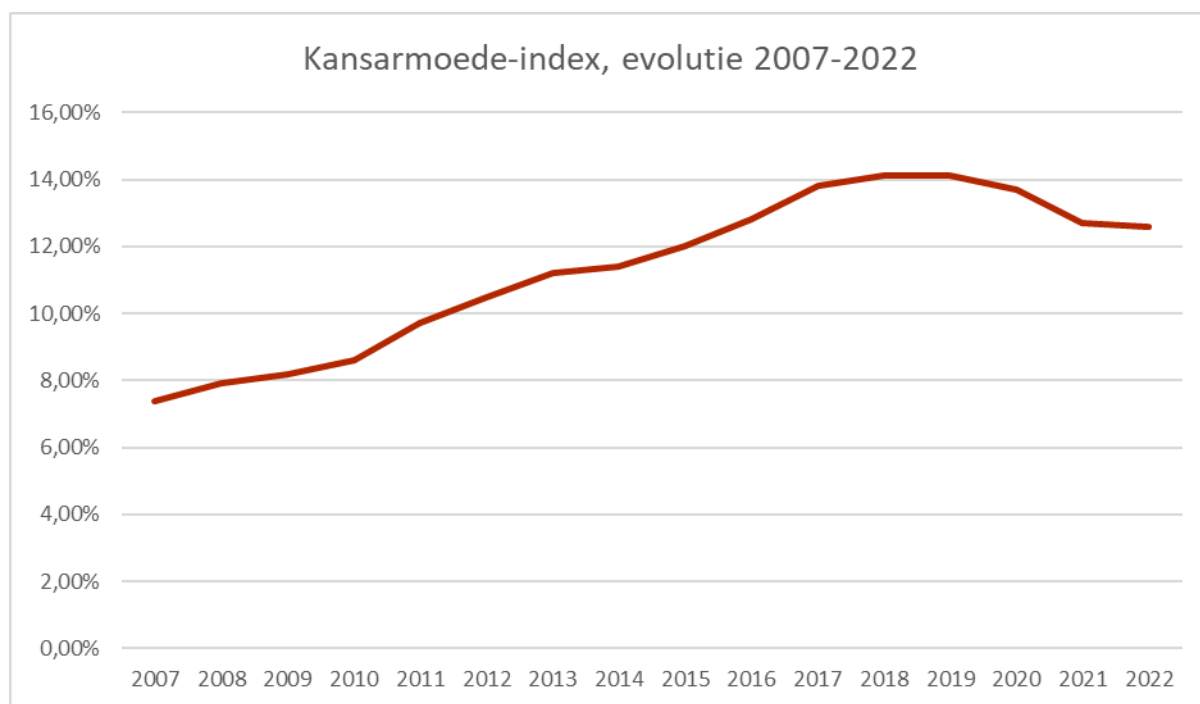
¹² https://armoede.vlaanderen.be/sites/default/files/media/2023_Dakenthuisloosheid_GlobaalrapportNL.pdf

¹³ [Aanvragen verhoogde tegemoetkoming \(cm.be\)](https://www.cm.be/nl/verhoogde-tegemoetkoming)

¹⁴ [Aantal VT-rechthebbenden stijgt - persbericht | CM](https://www.cm.be/nl/aantal-vt-rechthebbenden-stijgt)

Een blik op de toekomst

Een andere interessante indicator voor het armoederisico is de kansarmoede-index van Kind en Gezin¹⁵. Dit cijfer geeft aan hoeveel procent van de kinderen tussen nul en drie jaar in Vlaanderen opgroeit in een moeilijke thuissituatie. Deze 'momentopname' is niet alleen een goede indicatie van de armoedetoestand vandaag, maar is tegelijk ook een (potentiële) projectie van de armoedetoestand van morgen. Achterstanden die voor de geboorte of in de eerste levensjaren ontstaan, zijn immers bepalend voor het verdere leven en spelen een belangrijke rol in generatiearmoede¹⁶. Onderstaande grafiek toont de evolutie van de kansarmoede-index sinds 2007.



Bron: [Gezinsinkomen en \(kans\)armoede | Opgroeien](#)

Na een lange stijgingsperiode, is de kansarmoede-index sinds 2019 beginnen dalen, en lijkt de kansarmoede-index in Vlaanderen in 2022 'stabiel' gebleven in vergelijking met het jaar daarvoor. Tot daar het goede nieuws.

Ten opzichte van ons referentiejaar 2008 (7,8%) is deze index wel degelijk sterk gestegen. Algemeen kunnen we stellen dat vandaag 12,6% van de kinderen tussen 0 en 3 jaar in 2022 opgroeide in kansarmoede. Dat wil zeggen dat bijna 1 op 8 (of circa 8.000) kinderen geboren in 2022 opgroeien in een omgeving waarbij ze eerder beperkt worden om de nodige 'intellectuele, emotionele en sociale vaardigheden' te ontwikkelen om later volwaardig deel te kunnen uitmaken van de samenleving.

Specifieke doelgroepen springen hierbij in het oog. Het betreft voornamelijk gezinnen waarvan de moeder bij haar geboorte niet de Belgische nationaliteit had (vooral buiten de EU), gezinnen met 4 of meer kinderen en gezinnen waarbij de arbeidsparticipatie het laagst ligt. Rekening houdend dat 31,8% van de kinderen geboren in 2022 een moeder had die bij haar geboorte niet de Belgische nationaliteit had (+2,2% ten opzichte van 2021) en dat deze trend al jaren in stijgende lijn is, wordt Vlaanderen wellicht geconfronteerd met een immense uitdaging voor de toekomst.¹⁷

¹⁵ [Gezinsinkomen en \(kans\)armoede | Opgroeien](#)

¹⁶ <https://armoede.vlaanderen.be/kinderarmoede>

¹⁷ <https://www.opgroeien.be/kennis/cijfers-en-onderzoek/taal-en-nationaliteit#toc-kinderen-en-jongeren-naar-nationaliteit->

Armoede bekeken binnen de 6 levensdomeinen

Armoede heeft vele gezichten. Tegelijk is armoede ook een ingewikkeld kluwen dat vervlochten zit doorheen heel wat levensdomeinen. Deze levensdomeinen staan sterk in verband met elkaar en zorgen er vaak voor dat kwetsbare gezinnen in een armoedespiraal terecht komen.

Als je geen of slecht werk hebt, is je inkomen laag. Daardoor kan je alleen maar een woning huren of kopen van slechte kwaliteit. Wie slecht woont en minder gezond eet, wordt vlugger ziek. De stress die deze problemen veroorzaken, zet gezinnen en relaties onder druk. In deze omstandigheden is het bovendien niet evident voor kinderen om op school goed te presteren. Daardoor behalen jongeren soms geen diploma of blijven ze kortgeschoold. Dit verhoogt het risico op werkloosheid of slecht betaald, gevaarlijk of zwaar werk. Zo kronkelt de spiraal tussen de verschillende levensdomeinen door, en verhoogt het risico in het ene domein weer de risico's in het andere.

De Armoedebaarometer geeft daarom ook jaarlijks een update van de actuele armoedecijfers binnen die zes specifieke levensdomeinen: inkomen, werk, gezondheid, wonen, onderwijs en samenleven. We maken hiervoor gebruik van diverse gegevensbronnen (zowel Vlaamse, Federale alsook Europese cijfers). Bij de selectie van de indicatoren is er rekening gehouden met de frequentie waarmee nieuwe cijfers beschikbaar zijn. Bepaalde bevolkingsgroepen zijn echter soms niet of nauwelijks zichtbaar in de algemene gegevensbronnen. We denken hierbij aan personen die in collectieve huishoudens leven, mensen zonder wettig verblijf en daklozen. Dit werd eerder deels opgevangen door te verwijzen naar een aantal alternatieve signalen (vb. cijfers voedselbanken, daklozentelling...), al is een meer dieperliggende -en doelgroepgerichte focus naar de toekomst toe wel aanbevolen.

Per domein staan we ook telkens stil bij enkele beleidsmaatregelen die een positieve of negatieve impact (kunnen) hebben op de armoede.

1. Inkomen

Het aantal mensen onder de armoededrempel daalt licht, maar tegelijk stijgt de groep mensen die flirt met de armoededrempel en wordt de armoede dieper. Dankzij de federale maatregelen en de interprofessionele akkoorden zijn de sociale minima wel dichterbij de armoededrempel gekomen. Dat bewijst dat positief beleid loont. Maar dat toont ook aan dat het engagement van de federale regering en van de interprofessionele sociale partners om de sociale minima boven de armoedegrens te trekken in de toekomst moet worden voortgezet. Het is een goede zaak dat de federale regering heeft beslist om de OCMW 's aan te moedigen om gezinnen in armoede aanvullend steun toe te kennen met behulp van de REMI-tool. Het succes van de maatregel zorgt ervoor dat het budget nu al te klein blijkt om aan gezinnen de nodige extra steun te geven om waardig te kunnen leven. Er is dus extra budget nodig. Het Groeipakket is en blijft een essentiële hefboom in Vlaanderen om de (kinder)armoede aan te pakken, Decenniumdoelen pleit ervoor om het kindergeld welvaartsvast te maken en sterker in te zetten op hogere sociale toeslagen.

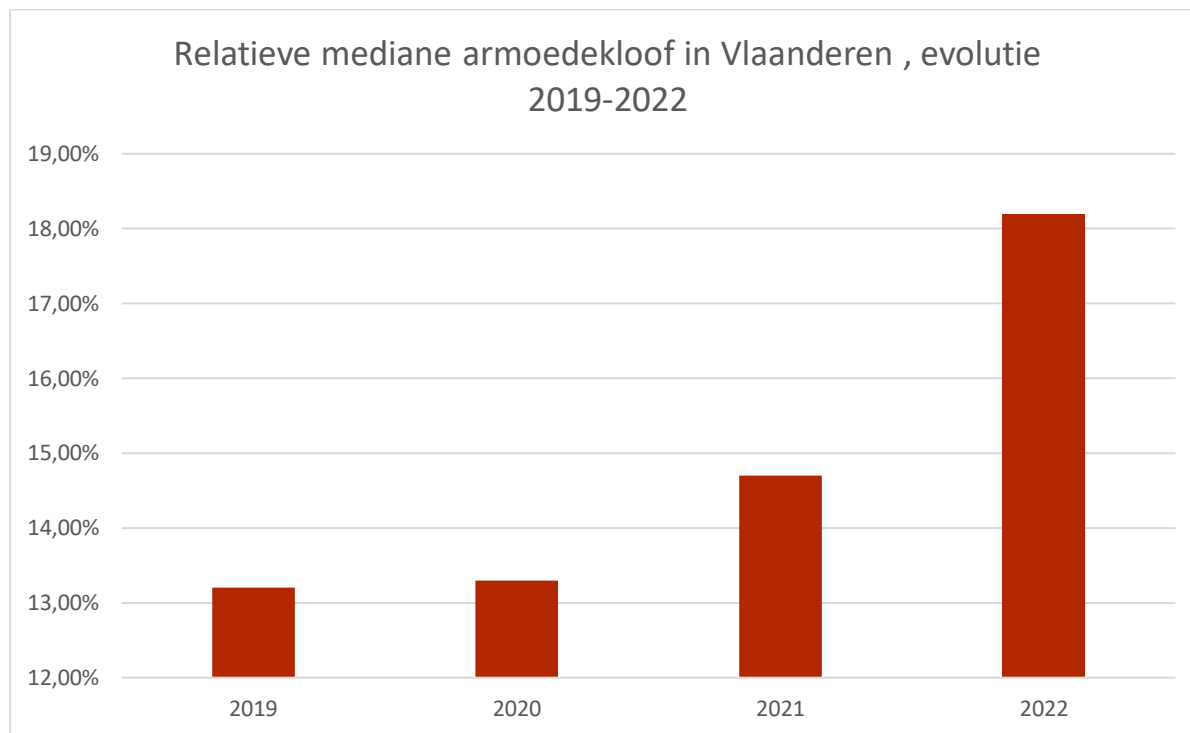
Iemand heeft een verhoogd risico op armoede wanneer het netto-inkomen (na sociale transfers) lager ligt dan 60% van het nationaal mediaan equivalent inkomen. Voor een alleenstaande bedroeg de armoededrempel in 2022 €1.366, voor een gezin met twee volwassenen en twee kinderen was dat €2.868 per maand¹⁸. In totaal leefden in 2022 ongeveer 7,7% of circa 510.000 Vlamingen onder de **armoededrempel**. Dat is een lichte verbetering in vergelijking met voorgaande jaren.

We konden vaststellen dat in 2022 ook heel andere profielen (waaronder de lagere middenklasse en opvallend veel jonge mensen) geconfronteerd werden met armoederisico's, al was dat niet onmiddellijk zichtbaar in het algemene armoedecijfer. Dit was tevens een bevolkingsgroep die veelal uit de boot viel om te kunnen genieten van bepaalde sociale voordelen (vb. het Sociaal Tarief). Als we zicht willen krijgen op deze groep die flirt met de huidige armoededrempel, kunnen we de armoededrempel kunstmatig optrekken naar 70%. In dat geval zijn er 7,5% of bijna een half miljoen

¹⁸ [Risico op armoede of sociale uitsluiting | Statbel \(fgov.be\)](#)

Vlamingen die zich situeren tussen de 60 en 70%. Er zijn dus bijna evenveel mensen die flirten met de armoededrempel, als zij die er onder zitten.

Door gebruik te maken van de 'relatieve mediane armoedekloof' meten we de **diepte van de armoede**¹⁹: we zien hoever het 'mediaaninkomen' van mensen onder de armoededrempel verwijderd is van de eigenlijke armoedegrens. De armoedekloof steeg van 15% in 2021 tot 18% in 2022. Dit wijst duidelijk op een verslechtering van de situatie van mensen in armoede.



Bron grafiek: [Diepte van het armoederisico | Vlaanderen.be](https://www.vlaanderen.be/statistiek-vlaanderen/inkomen-en-armoede/diepte-van-het-armoederisico)

Een andere indicator in de SILC-enquête die ons een idee geeft in hoeverre mensen het moeilijk hebben is de vraag rond **subjectieve armoede**²⁰. In 2022 gaven 10% van de Vlamingen aan moeilijk tot zeer moeilijk rond te komen met het beschikbare inkomen. Het hoogste aandeel vinden we bij werklozen (32%), bij personen in eenoudergezinnen (27%), huurders (24%), alleenstaanden (21%), niet-actieven zonder de gepensioneerden (19%) en kortgeschoolden (18%). Vergeleken met het startjaar van de metingen van Decenniumdoelen in 2008 (11%) is de subjectieve armoede in 2022 nauwelijks gedaald.

Een andere manier om te weten of een inkomen onder de armoedegrens al dan niet problematisch is, is nagaan of de persoon in de praktijk **sociale en materiële ontbering** ervaart. In 2022 gaf 3,2% (of 210.000 personen) van de inwoners in het Vlaamse Gewest aan in ernstig beperkte materiële en sociale omstandigheden²¹ te leven. Dit cijfer ligt het hoogst bij werklozen (17%), bij huurders (13%) en personen geboren buiten de EU (15%). Vergeleken met 2008 (2,7%) en 2018 (2,1%), is dit cijfer gestegen, al moeten we hierbij meteen ook aangeven dat voor deze maatstaf sinds kort ook gebruikt wordt gemaakt van de nieuwe EU2030-indicator²², die licht afwijkt.

Lage inkomsten en te hoge uitgaven op termijn leiden tot **betalingproblemen en collectieve schuldenregelingen**²³. Eind 2022 stonden in het Vlaamse Gewest 104.283 personen of 1,9% van

¹⁹ <https://www.vlaanderen.be/statistiek-vlaanderen/inkomen-en-armoede/diepte-van-het-armoederisico>

²⁰ <https://www.vlaanderen.be/statistiek-vlaanderen/inkomen-en-armoede/bevolking-in-subjectieve-armoede>

²¹ [Bevolking in ernstige materiële en sociale deprivatie | Vlaanderen.be](https://www.vlaanderen.be/statistiek-vlaanderen/inkomen-en-armoede/bevolking-in-subjectieve-armoede)

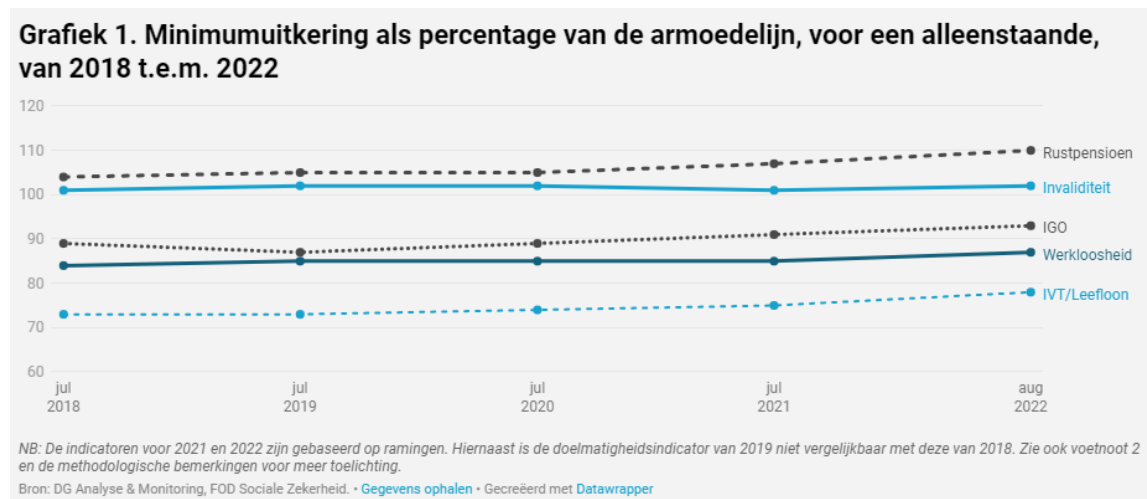
²² <https://indicators.be/nl/t/SDG/>

²³ [Betalingachterstand en collectieve schuldenregeling | Vlaanderen.be](https://www.vlaanderen.be/statistiek-vlaanderen/inkomen-en-armoede/betalingsachterstand-en-collectieve-schuldenregeling)

de bevolking van 18 jaar en ouder, geregistreerd met een betalingsachterstand op een uitstaand krediet. Het gaat om hierbij om achterstellen op consumentenkredieten en op hypothecaire kredieten. Vergeleken met 2008 (110.258) en 2018 (131.496) is er dus een daling. Daarnaast stonden er in totaal 31.764 personen of 0,6% van de bevolking van 18 jaar en ouder, geregistreerd met een lopende procedure van collectieve schuldenregeling. Vergeleken met de vroegste referentie in 2014 (49.381) en 2018 (46.723) lijken deze cijfers op het eerste zicht ook positief te evolueren. Opvallend zijn wel de 40.000 aanvragen die de OCMW 's in april 2023 kregen voor schuldhulpbemiddeling. Het is niet zo dat dit aantal sterk stijgt, maar het blijkt dat het gemiddeld bedrag aan schuld per dossier wel stijgend is.

Enkele beleidsmaatregelen in de kijker:

- De federale regering engageerde zich in haar regeerakkoord om de **sociale minima** uit de bijstand met **10,75%** te doen **toenemen tegen 2024**, boven op de index en boven op de verhogingen door de welvaartsenveloppe. Uiteindelijk werd deze verhoging beperkt tot 3 maal 2,5%. Ook de minima in de werkloosheid werden verhoogd. De minimumpensioenen liggen nu boven de 1500€. Volgens een berekening van FOD Sociale Zekerheid hadden deze verhogingen wel degelijk een positief effect voor bepaalde groepen. Onderstaande grafiek toont voor de groep alleenstaanden aan dat de meeste minimumuitkeringen dichterbij de armoedegrens kwamen te liggen dankzij deze verhogingen. Voor gezinnen met en vooral voor gezinnen zonder kinderen is de doelmatigheid van de sociale minima veel minder toegenomen.



Bron grafiek: [De doelmatigheid van de sociale minima in tijden van crisis | Federale Overheidsdienst - Sociale Zekerheid \(belgium.be\)](#)

Ondanks deze verbetering bleven de meeste minimumuitkeringen in 2022 onvoldoende hoog om alle gerechtigden te beschermen tegen inkomensarmoede.²⁴ Voor Decenniumdoelen is de conclusie dan ook duidelijk: er moet ook in de komende jaren blijvend ingezet worden op het verhogen van de minimumuitkeringen, in de bijstand en in de sociale zekerheid, zo niet zal niet alleen de inkomensarmoede, maar ook de sociale ongelijkheid blijven stijgen.

- Uit onderzoek van CEBUD²⁵ blijkt duidelijk dat voor zowat alle huishoudens de uitkeringen in de sociale bijstand te laag liggen om de uitgaven te kunnen dekken die nodig zijn om minimaal te kunnen participeren in alle domeinen van de samenleving. Het is dan ook positief dat de federale regering in een tijdelijk project heeft beslist om de OCMW 's ook financieel aan te moedigen om, met behulp van het **REMI tool**²⁶ dat gebaseerd is op **referentiebudgetten**, aanvullende steun toe te kennen aan de gezinnen in armoede. Maar de goedgekeurde financiële enveloppe blijkt nu al te klein om alle OCMW 's die deelnemen aan het initiatief in staat te stellen om aan de gezinnen

²⁴ [De doelmatigheid van de sociale minima in tijden van crisis | Federale Overheidsdienst - Sociale Zekerheid \(belgium.be\)](#)

²⁵ [Referentiebudgetten | CEBUD](#)

²⁶ [REMI tool | Referentiebudgetten](#)

extra steun te geven om waardig te kunnen leven. In de toekomst moet deze maatregel structureel ingezet kunnen worden en moeten de budgetten ook toereikend zijn.

- Recent werd een wet goedgekeurd die de consument beter moet **beschermen tegen hoogoplopende kosten bij niet-betaling van facturen**. Zo worden er strengere voorwaarden gesteld aan de manier waarop schulden worden geïnd. Om kwetsbare mensen te beschermen en armoede te vermijden is dit alvast een stap in de goede richting, al kan dit systeem nog effectiever als er ook in een vroeger stadium kan ingegrepen worden.²⁷
- Een **leefloon** is in principe het **ultieme vangnet**, dat zich vandaag nog een stuk onder de armoedegrens situeert. Voor een alleenstaande komt dit neer op €1.238,41, voor iemand met een gezin ten laste op €1.673,65²⁸. De bedoeling is om mensen zo snel mogelijk te laten doorstromen. Toch zien we de laatste 20 jaar een verdubbeling van het aantal mensen met een leefloon in België. Ook in Vlaanderen zagen we een sterke stijging naar 37.440 mensen met een leefloon in 2022, tegenover 22.360 in 2008.²⁹ Deze stijging valt enerzijds te verklaren door de veranderende sociaal-demografisch samenstelling van de bevolking, die geleid heeft tot meer kwetsbare gezinnen, zoals alleenstaande moeders. Daarnaast vallen ook veel vluchtelingen en nieuwkomers terug op het leefloon, omdat ze nog geen rechten hebben opgebouwd en/of nog geen aansluiting konden vinden op de arbeidsmarkt. Anderzijds ligt de oorzaak ook bij de verstrengde voorwaarden voor werkloosheidsuitkeringen. Zo konden een heel aantal schoolverlaters die geen werk konden vinden, sinds 2015 geen aanspraak meer maken op een inschakelingsuitkering en werd een deel hiervan onvermijdelijk naar het leefloon geduwd. Vandaag treffen OCMW 's dan ook veel meer jongeren die een leefloon aanvragen.³⁰ Om te vermijden dat mensen moeten blijven beroep doen op de lage leeflonen is er niet alleen een sterkere sociale zekerheid nodig, maar zijn er tegelijk ook meer en aangepaste jobs nodig voor kwetsbare profielen, zodat zij sneller kunnen doorstromen.
- De **Vlaamse Sociale Bescherming** (VSB), die boven op de federale sociale zekerheid komt, voorziet tot op vandaag diverse zorgbudgetten voor onder meer zwaar zorgbehoevenden, personen met een handicap en ouderen met zorgnood. In 2021 voerde de Vlaamse regering nieuwe regels in om het VSB-systeem bij te sturen, waarbij onder meer extra verblijfs- en inburgeringsvoorwaarden werden gekoppeld aan het recht op een zorgbudget. Op het verzoek van enkele middenveldorganisaties vernietigde het Grondwettelijk Hof deze wijzigingen in 2023. Deze bijsturing zou volgens het Hof kunnen leiden "tot een aanzienlijke achteruitgang van het voorheen geboden sociaal beschermingsniveau".³¹
- Het **Groeipakket** is en blijft een essentiële hefboom in Vlaanderen om (kinder) armoede aan te pakken. Samen met armoede-expert Wim Van Lancker, vindt Decenniumdoelen de huidige keuze voor een uniform hoog basisbedrag 'voor elk kind' en in verhouding een beperkte sociale toeslag, nog steeds een gemiste kans. Sinds de overheveling naar Vlaanderen zien we ook andere pijnpunten. In tegenstelling tot de andere gewesten koos de Vlaamse regering ervoor om de uitkeringen van het Groeipakket niet te koppelen aan de automatische indexering. Als gevolg van de hoge inflatie besliste de Vlaamse regering uiteindelijk om de eerder beloofde 2% verhoging toe te kennen. Ook de sociale toeslagen werden licht verhoogd. Tot slot zijn we ook bezorgd over de mogelijke koppeling van het Groeipakket aan nieuwe voorwaarden of andere doeleinden, die niet helpen om de (kinder)armoede te bestrijden. Zo zagen we in mei 2023 nog diverse ideeën opduiken die het Groeipakket wilde koppelen aan de verantwoordelijkheid van de ouders. Decenniumdoelen pleit er voor om het Groeipakket opnieuw welvaartsvast te maken en dat in de wetgeving te verankeren. Bovendien moeten de sociale toeslagen fors verhoogd worden. Het geld is er immers, want het budget dat Vlaanderen krijgt van de federale overheid om uit te geven aan het kindergeld stijgt wél automatisch met de inflatie.

²⁷ [Consument voortaan beter beschermd tegen schuldenindustrie \(visie.net\)](https://www.visie.net)

²⁸ [Leefloonbedragen \(vvsg.be\)](https://www.vvsg.be)

²⁹ https://indicators.be/nl/i/G01_GMI/Leefloners_%28i04%29 en https://stat.mis.be/nl/dashboard/leefloon_klassieken?menu=linecharts

³⁰ [OCMW 's over de leeflooppiek: 'Enorme toename van jongeren die het echt niet meer weten' | De Standaard](https://www.const-court.be/public/n/2023/2023-112n-info.pdf)

³¹ <https://www.const-court.be/public/n/2023/2023-112n-info.pdf>

2. Werk

De werkzaamheidsgraad is gestegen en staat op het hoogste peil ooit, al is dat veel minder het geval voor kortgeschoolden. Zowel het aantal mensen zonder inkomen uit betaald werk als de werkloosheidsgraad is licht gedaald. Tegelijk is het aantal personen in arbeidsongeschiktheid wegens ziekte en het aantal mensen met een leefloon sterk toegenomen. De verschillende activeringsmaatregelen van de Vlaamse regering zijn te weinig afgestemd op kwetsbare profielen. Hun keuzevrijheid wordt ook sterk beperkt. De verplichte gemeenschapsdienst is voor Decenniumdoelen geen hefboom tot werk. De sociale economie is wel een mooi alternatief om zinvol werk te creëren voor mensen die het verst van de arbeidsmarkt staan. Maar het aanbod vandaag is te beperkt, en dus moeten er minstens 10.000 arbeidsplaatsen bijkomen. Werk moet ook lonen. In het interprofessionele akkoord 2021-2022 zijn goede stappen gezet om de minimumlonen te verhogen, maar dat kan voor ons geen eindpunt zijn.

2022 was een uitzonderlijke tijd voor de arbeidsmarkt. Na de woelige corona-jaren beleefde de vacaturemarkt in 2022 een uitzonderlijke hoogconjunctuur. De **schoolverlaters**³² profiteerden hier volop van, maar de kloof met kortgeschoolden³³ bleef groot. Slechts 5,5% van alle schoolverlaters zoeken na een jaar nog werk, terwijl 20% van de jongeren zonder diploma (en 24,4% met enkel een BUSO-opleiding) nog steeds werkzoekende is. Deze kloof is sinds 2018 wel gedaald met 2,3%. Vanuit een breder perspectief bekeken leefden 6,6% van de volwassenen in Vlaanderen in 2022 in een **huishouden zonder inkomen uit betaald werk**³⁴. Vergeleken met 2021 (7,4%) en ons referentiejaar 2008 (7,8%) is dit cijfer met circa 1% gedaald.

De **werkloosheidsgraad**³⁵ bij de actieve bevolking bedroeg in 2022 3,2%. Vergeleken met 2021 (3,9%) en 2008 (3,9%) is die licht gedaald, maar over een grotere tijdsperiode bekeken is dit wel het laagste cijfer sinds het begin van de metingen in 1983 (10,7%)³⁶. De werkloosheid ligt wel nog steeds hoger bij kortgeschoolden, jongeren en niet-EU-burgers. Bij kortgeschoolden (5,9%) en jongeren (11%) is de werkloosheidsgraad stabiel gebleven in vergelijking met het referentiejaar 2008. Bij niet-EU-burgers is de werkloosheid in 2022 (8,6%) wel sterk gedaald in vergelijking met 2008 (14,7%).

In januari 2022 hadden in totaal 316.750³⁷ uitkeringsgerechtigde werkzoekenden een werkloosheidsuitkering ontvangen, een sterk daling tegenover ons referentiejaar 2008 (429.319)³⁸. Daar tegenover staat dat in december 2021 in totaal 455.996³⁹ mensen waren aangewezen op een **invaliditeitsuitkering**, een sterke toename in vergelijking met 2008 (232.153)⁴⁰. Het aandeel mensen dat dus 'meer dan 1 jaar arbeidsongeschikt' is heeft dus duidelijk het aandeel mensen in de werkloosheid ingehaald. In de laatste periode (2017 tot 2021) zien we nog een opvallende toename van het aandeel mensen in invaliditeit +3,17% bij mannen tot +5,74% bij vrouwelijke werknemers⁴¹.

Eerder spraken we al over een grote stijging van het aantal mensen met een **leefloon**. Hierin was een duidelijk verband te zien tussen het aandeel 'mensen met een werkloosheidsuitkering' en 'mensen met een leefloon', als gevolg van aanpassingen in de werkloosheidsuitkeringen.

Zowel de Vlaamse als de federale regering spraken in hun regeerakkoorden de ambitie uit om tegen 2030 een **werkzaamheidsgraad** van 80% te realiseren. Op het eerste zicht zijn we goed op weg. De werkzaamheidsgraad van de totale bevolking is in 2022 (76,7%) gestegen in vergelijking met

³² [Schoolverlatersrapport | VDAB](#)

³³ [Kortgeschoolden - Verso \(verso-net.be\)](#)

³⁴ [Vlaanderen binnen Europa: Baanloze gezinnen - Steunpunt Werk](#)

³⁵ [Vlaanderen binnen Europa: Werkloosheid - Steunpunt Werk](#)

³⁶ <https://www.steunpuntwerk.be/onderzoeksthemas/arbeidsmarktpositie/werkloos>

³⁷ [https://www.rva.be/pers/de-federale-cijfers-van-de-vergoede-werklozen-januari-2022#:~:text=De%20langdurige%20werkloosheid%20\(2%20jaar,1%25%20%20jaar%20of%20langer](https://www.rva.be/pers/de-federale-cijfers-van-de-vergoede-werklozen-januari-2022#:~:text=De%20langdurige%20werkloosheid%20(2%20jaar,1%25%20%20jaar%20of%20langer).

³⁸ <http://www.npdata.be/BuG/215->

[Uitkeringsgerechtigden/Uitkeringsgerechtigden.htm#:~:text=In%20het%20Brussels%20gewest%20daarentegen,daar%20ligt%20de%20Brusselse%20knoop](#).

³⁹ https://www.riziv.fgov.be/SiteCollectionDocuments/stat_du2021_1_invaliditeit.pdf

⁴⁰ https://www.riziv.fgov.be/SiteCollectionDocuments/statistieken_uitkeringen_2009.pdf

⁴¹ <https://www.riziv.fgov.be/nl/statistieken/uitkeringen/2021/Paginas/statistieken-invaliditeit.aspx>

2021 (75,3%) en 2008 (72,3%).⁴² Tot daar het goede nieuws. Het verschil tussen kortgeschoolden en hogeschoolden is wel groter geworden in vergelijking met ons referentiejaar (2008): zo is de kloof tussen de werkzaamheidsgraad van kortgeschoolden (51,3%) en hogeschoolden (89,7%) met 5 procentpunten gegroeid. De werkzaamheidsgraad van niet EU-burgers blijft laag, maar is in 2022 (62,7%) wel gestegen ten opzichte van 2021 (59,8%) en 2008 (56,6%). Het aandeel werkenden bij 'personen met hinder door een handicap, aandoening of ziekte' in 2022 bedroeg 46,5%, een verschil van maar liefst 30,2 procentpunten met de algemene werkzaamheidsgraad. Hun werkzaamheidsgraad is zelfs gedaald ten opzichte van 2021 (49,2%).⁴³

Om de werkzaamheidsgraad te vergroten voert de Vlaamse overheid een '**activerend arbeidsmarktbeleid**'. 'Jobs bieden mensen nog steeds de beste kansen om volwaardig aan de samenleving deel te nemen en hen te beschermen tegen armoede', aldus de Vlaamse overheid.⁴⁴

Minstens even belangrijk is het verwerven van een volwaardig loon dat minstens hoger ligt dan de armoederempel. Het aandeel '**werkenden met een armoederisico**' is in 2022 licht gedaald (2,1%) ten opzichte van 2021 (2,6%). Het armoederisico van **kortgeschoolden werkenden** is daarentegen wel gestegen van 5,2% in 2021 tot 5,8% in 2022⁴⁵. Ook bij deeltijds werkenden blijft er een hoger armoederisico bestaan (5,2% in 2022).

Iedereen aan het werk krijgen heeft ook een grens. Net nu we in Vlaanderen over de hoogste werkzaamheidsgraad beschikken zien we niet toevallig ook heel **andere maatschappelijke signalen**. Naast een aanzienlijke toename van het aandeel langdurig arbeidsongeschikten, steeg ook het ziekteverzuim in 2022 in Vlaanderen naar een nieuwe recordhoogte⁴⁶. Het risico tot burn-out bij werknemers is daarbij sinds de coronajaren zelfs met 60% toegenomen, aldus een recent onderzoek van Securex⁴⁷, in samenwerking met KUL Leuven. Dat betekent dat er veel meer aandacht moet geschonken worden aan '**werkbaar werk**'. In 2019 kregen we al een duidelijke indicatie dat de 'werkbeleving en de kwaliteit van de jobs' in Vlaanderen sterk onder druk stond. In vergelijking met 2013 (54,6%) en 2016 (51,0%) was immers de '**werkbaarheidsgraad**' toen al significant gedaald tot 49,6% in 2019.⁴⁸

Enkele beleidsmaatregelen in de kijker:

- Werk wordt (terecht) nog steeds gezien als de belangrijkste uitweg om uit de armoede geraken. Er bestaan ondertussen **diverse maatregelen** die de **opstap naar werk** voor kwetsbare doelgroepen zouden moeten vergemakkelijken zoals professionele beroepsopleidingen, IBO, OKOT en duaal leren. Daarnaast probeert de Vlaamse overheid ook op andere manieren mensen te **activeren**. Zo werd recent beslist om aan mensen met een laag loon extra inkomen te geven via de **jobbonus**. De vraag is echter of die steun ook effectief terecht komt bij de gezinnen met de laagste inkomens en welke effecten de maatregel uiteindelijk heeft. Ook inschakelingsmaatregelen zoals de **doelgroepkorting** voor personen zonder duurzame werkervaring of de individuele beroepsopleiding bereiken in de praktijk nauwelijks mensen die al lang van de arbeidsmarkt afwezig waren.
- De verplichte '**inschrijvingsplicht bij de VDAB voor mensen met een leefloon**' houdt vandaag te weinig rekening met de preciaire leefsituatie van velen (die leven onder de armoedegrens). De arbeidsbemiddelaars van de VDAB, die sinds 2019 zich ook expliciet moeten richten tot de groep 'huisvrouwen, langdurig zieken en mensen met een leefloon' blijken in de praktijk maar 56% van de mensen met een leefloon te kennen, aldus sociaal onderzoeker Marjolijn De Wilde. Het zou dan ook beter zijn dat de begeleiding meer wordt aanpast aan de mensen met een leefloon zelf, door bijvoorbeeld een meer flexibel afsprakensysteem te hanteren

⁴² <https://www.steunpuntwerk.be/onderzoeksthemas/arbeidsmarktpositie/werkend>

⁴³ <https://www.steunpuntwerk.be/onderzoeksthemas/kwetsbare-groepen/personen-in-ziekte-invaliditeit-of-met-handicap>

⁴⁴ <https://www.vlaanderen.be/departement-werk-sociale-economie/werking-en-beleid/vlaams-beleid-rond-werk-en-sociale-economie/iedereen-aan-het-werk-ook-wie-minder-kansen-heeft>

⁴⁵ Cijfers opgevraagd bij Statistiek Vlaanderen (augustus 2023)

⁴⁶ <https://www.sdworx.be/nl-be/over-sd-worx/pers/2023-01-17-ziekteverzuim-stijgt-naar-nieuw-record-2022>

⁴⁷ <https://press.securex.be/60-meer-werknemers-op-rand-van-burn-out-sinds-begin-coronapandemie>

⁴⁸ https://www.werkbaarwerk.be/sites/default/files/documenten/StIA_20191130_WerkbaarheidsmonitorWerknemers2019_RAP.pdf

en waarbij de begeleiders de mogelijkheid krijgen om ook huisbezoeken af te leggen. Kwetsbare doelgroepen zijn immers vooral gebaat bij meer persoonlijke en intensieve dienstverlening op maat. Dat vraagt dan ook een **versterking** van de **huidige opdracht** van de **VDAB**.

- Ondanks de gerichte activering krijgen sommige werkzoekenden maar '**bepaalde keuzevrijheid**'. Nieuwkomers zonder diploma middelbaar onderwijs kunnen binnenkort bijvoorbeeld verplicht worden om een opleiding te volgen, bij voorkeur om een knelpuntberoep te kunnen uitoefenen.⁴⁹ Keuzevrijheid behoort echter onlosmakelijk tot het recht op werk, ook voor mensen met een grotere afstand tot de arbeidsmarkt. Trajecten waarin werkzoekenden zelf inspraak hebben en vertrekken vanuit een fundamenteel geloof in hun capaciteiten vergroten dan ook de kans op duurzame tewerkstelling.⁵⁰
- Langdurig werklozen (> 2 jaar) kunnen vanaf 2023 ook **verplicht** worden om **gemeenschapsdienst** te doen. De bedoeling is om 'competentieversterkend' te werken, maar bij mensen in armoede komt dit vooral over als 'onrechtvaardig en stigmatiserend'⁵¹. Mensen in armoede, maar ook de doorsnee langdurig werklozen zijn niet werkschuw, aldus het Netwerk Tegen Armoede. Velen wensen ook graag vrijwilligerswerk te mogen doen. Paradoxaal beperkt de RVA de mogelijkheden tot vrijwilligerswerk sterk (om zwartwerk en verdringing van regulier werk te voorkomen), terwijl dit net kansen biedt voor mensen om zich te ontwikkelen. De verplichting tot gemeenschapsdienst is ook **geen hefboom tot werk**, maar heeft zelfs een tegenovergesteld effect. Door deze verplichting komt er net minder tijd vrij om actief te solliciteren of zich bij te scholen. Sommigen zullen zich ook neerleggen bij de situatie en niet meer verder zoeken naar gewoon werk, aldus ook hoogleraar Ides Nicaise.⁵²
- De **sociale economie** biedt een mooi alternatief voor mensen met een hoge ondersteuningsnood. Zij omvat verschillende werkvormen, waaronder 'individueel en collectief maatwerk'⁵³. Eind 2021 waren er 28.639 doelgroep werknemers tewerkgesteld in het Vlaams Gewest. Dat komt overeen met **1%** van de totale werkende bevolking⁵⁴. Maatwerkbedrijven zijn vandaag beperkt door een 'contingent' waardoor ze niet meer doelgroepenmedewerkers tewerk kunnen stellen. Decenniumdoelen pleit dan ook om die beperking los te laten en het aantal arbeidsplaatsen met minstens 10.000 uit te breiden de komende 10 jaar.
- Jobcreatie is positief, maar de vraag is ook of de laagste inkomensgroepen over een voldoende **hoog minimumloon** beschikken en daarbij hun **koopkracht** kunnen behouden. In het interprofessionele akkoord 2021-2022 zijn goede stappen gezet om het minimumloon te verhogen, maar dat zou geen eindpunt mogen zijn. De totale inflatie in 2022 was immers zo groot dat de lonen geen gelijke tred meer konden houden met de stijgende kosten van het levensonderhoud. Meer zelfs, volgens het Duits WSI rapport⁵⁵ zijn de lonen in België (met zijn automatische loonindexering), zelfs na correctie voor inflatie, qua koopkracht met 2,8% gedaald. Het is dan ook belangrijk dat werken loont en dus aantrekkelijk blijft.
- **Kinderopvang** is een belangrijke randvoorwaarde om te kunnen werken. In 2022 is het aantal formele kinderopvangplaatsen echter met 1.553 plaatsen gedaald. Hiervan zijn er 420 minder plaatsen met inkomenstarief. Dat is het 3de jaar op rij dat er een daling is.⁵⁶ Mensen in een kwetsbare situatie worden daarbij extra hard geraakt, omdat ze veel minder kunnen terugvallen op informele kinderopvang in vergelijking met kansrijke gezinnen.⁵⁷ In 2022 is de ratio van het aantal kinderopvangplaatsen per 100 kinderen gestegen tot 44/100, ten opzichte van 36/100 in 2008. Als we daarbij weten dat de huidige begeleider-kindratio vandaag één kindbegeleider voor acht of negen baby's en peuters omvat en dat we daarmee het slechtste scoren van heel Europa, is er reden tot grote bezorgdheid, aldus de Gezinsbond.⁵⁸

⁴⁹ <https://www.vrt.be/vrtnws/nl/2023/08/03/nieuwkomers-moeten-eeen-knelpuntberoep-aanleren/>

⁵⁰ https://www.steunpuntwerk.be/files/publications/OW/OW_2023_1/OverWerk_2023_1_volledig_nummer.pdf

⁵¹ [Verplichte gemeenschapsdienst is géén hefboom voor tewerkstelling | Netwerk tegen Armoede](#)

⁵² https://www.standaard.be/cnt/dmf20190911_04603553

⁵³ [Overgangsmaatregelen VOP, SINE, LDE en MWA | Vlaanderen.be](#)

⁵⁴ [Doelgroepwerknemers in sociale economie | Vlaanderen.be](#)

⁵⁵ [WSI Report 86e July 2023](#)

⁵⁶ <https://www.vlaanderen.be/statistiek-vlaanderen/zorg/zorg-en-ondersteuning-voor-kinderen-formele-opvang> en

[Kinderopvang baby's en peuters | Opgroeien](#)

⁵⁷ [Onderzoek naar kinderopvang voor baby's en peuters en tewerkstelling in Vlaanderen](#)

⁵⁸ [Nodig: een lagere begeleider-kindratio in de kinderopvang | Goedgezind.be](#)

3. Wonen

Een huis bezitten blijft populair, maar 50% van de laagste inkomensgroep kan hiervan niet profiteren. Het huidige aandeel sociale woningen (7%) is onvoldoende om de werkelijke woonbehoefte (circa 250.000) op te vangen. Het zijn voornamelijk huurders op de privémarkt die de hoogste woonquote hebben. De kwaliteit van de woonmarkt staat onder druk met in 2022 het hoogste aantal ongeschikt- en/of onbewoonbaarheidsverklaringen sinds jaren. In plaats van de nodige duurzame investeringen te doen in sociale woningbouw, betaalt de Vlaamse regering subsidies aan private projectinvesteerders. Samen met de Woonzaak wil Decenniumdoelen dat de doelstelling voor het aandeel sociale woningen wordt opgetrokken tot minstens 14%. Jaarlijks moeten er minstens 7500 sociale woningen bijkomen. Wonen als grondrecht komt ook steeds meer onder druk, door de koppeling aan bijkomende voorwaarden die niets met de woonbehoefte te maken hebben. Op het terrein zien we weinig tot geen beleid dat gericht is op de private huurmarkt. De energiecrisis had een grote impact, met een stijging van het aantal afsluitingen van gas en elektriciteit en van het aantal wanbetalingen. Ook het aantal geplaatste budgetmeters is gestegen. Onder de energiemaatregelen van de federale overheid heeft enkel het sociaal energietarief een aantoonbaar effect gehad op de energie-uitgaven van kwetsbare gezinnen. Dat sociaal tarief moet dan ook structureel gemaakt worden voor mensen onder de armoededrempel; voor mensen met een inkomen net boven de armoedegrens moet er een getrappt tarief uitgewerkt worden;

Een huis kopen blijft immens populair onder de gemiddelde Vlaming, het wordt ook al decennialang bewust sterk aangemoedigd. Volgens de recente cijfers⁵⁹ is vandaag circa **72%** van de huishoudens eigenaar van de woning waarin ze wonen. Ondanks het feit dat we eigenaars-bewoners binnen alle inkomensgroepen terugvinden zien we wel duidelijk verschillen. Bij de laagste inkomensgroep is het **eigenaarschap** het laagst met 50%. Bij niet-Belgen is dit slechts 2 op 10. Grotendeels heeft dit natuurlijk te maken met de buitenproportioneel hoge woningprijzen, ook al spelen er natuurlijk ook andere factoren (intrestvoet, looptijd lening...) een rol.

Het aandeel **private huurders** bedraagt circa **19%**. Hoewel de totale voorraad huurwoningen tussen 2001 en 2018 is aangegroeid, is het aantal eengezinswoningen die worden verhuurd, afgenomen. De raming leert dat er in 2018 nog maar ongeveer 170.000 verhuurde eengezinswoningen waren, wat zo'n 6% van de totale woningvoorraad is.⁶⁰

Het aandeel **sociale huurders** is vandaag circa **7%**. In vergelijking met onze buurlanden Frankrijk (15,8%) en Nederland (29,17%) scoort Vlaanderen opvallend laag⁶¹. Niet toevallig neemt dan ook het aantal kandidaat-huurders van de Sociale Huisvestingsmaatschappijen (SHM) al jaren toe. De gemiddelde wachttijd bedroeg 1.414 dagen voor openstaande dossiers. Deze wachttijd is in vergelijking met 2018 (1074) aanzienlijk toegenomen.⁶² Eind 2022 telde het Vlaamse Gewest in totaal **174.995 sociale huurwoningen**. Gemiddeld kwamen er tussen 2015 en 2022 ongeveer **2.266 nieuwe woningen per jaar** bij die verhuurd worden via een sociale huisvestingsmaatschappij (SHM) of een sociaal verhuurkantoor (SVK).⁶³

Rekening houdend met het aantal mensen op de wachtlijst (176.000)⁶⁴ kampt Vlaanderen met een groot tekort aan sociale woningen. Toch is naast die groep wachtenden de **totale sociale woonbehoefte** nog veel groter. Onderzoek wijst immers uit dat huishoudens met lage inkomens steeds meer aangewezen zijn op de private huurmarkt. Onderzoeker Kristof Heylen (HIVA, KU Leuven) berekende hoeveel van die huurders wettelijk in aanmerking zouden komen (hiervoor moet het inkomen onder een bepaalde grens vallen en mag men ook geen woning of bouwgrond bezitten). Uit zijn onderzoek (2018)⁶⁵ bleek toen al dat **248 900** huishoudens wettelijk in aanmerking zouden komen voor sociale huur.

⁵⁹ <https://www.vlaanderen.be/statistiek-vlaanderen/bouwen-en-wonen/eigendomsstatuut>

⁶⁰ [Vlaamse Woonmonitor 2021 \(steunpuntwonen.be\)](https://www.steunpuntwonen.be)

⁶¹ [Titel rapport \(steunpuntwonen.be\)](https://www.steunpuntwonen.be)

⁶² [Kandidaat-huurders en -kopers | Vlaanderen.be](https://www.vlaanderen.be)

⁶³ [Woningen sociale sector | Vlaanderen.be](https://www.vlaanderen.be)

⁶⁴ <https://www.matthiasdiependaele.be/nieuws/wachtlijsten-sociale-woningen-dalen-eerste-positieve-resultaten-van-ons-beleid>

⁶⁵ [Doelgroepen sociale huur en specifieke segmenten op de woningmarkt — Steunpunt wonen](https://www.steunpuntwonen.be)

Naar **financiële draagkracht** bleek uit de recentste woonsurvey (2018) dat 1 op de 5 Vlaamse huishoudens meer dan 30% van het besteedbaar inkomen uitgaf aan 'naakte woonkosten' (het gaat om de uitgaven voor huur of afbetaling van de woonlening, zonder bijkomende woonuitgaven). Private huurders (52%) en sociale huurders (23%) kennen de hoogste **woonquote**. Bij de laagste inkomensgroep heeft iets meer dan 3 op 10 huishoudens een hoge woonquote. In totaal viel in 2018 bij 18% van de huishoudens de totale woonkosten (waarbij naast de naakte woonkosten ook bijkomende woonuitgaven voor verzekering, taksen, onderhoud en nutsvoorzieningen) boven die grens van 40% van het besteedbaar inkomen. Bijna de helft van de private huurders (47%) spendeerde in 2018 meer dan 40% van het besteedbaar inkomen aan de totale woonkosten, wat meer is dan bij de eigenaars met hypotheek (20%) en de sociale huurders (27%). Deze woonquote is ook het hoogst bij de laagste inkomens.⁶⁶

Naast beschikbaarheid en betaalbaarheid van voldoende woningvormen is de **woningkwaliteit** natuurlijk ook een essentiële factor. Een slechte woonomgeving heeft immers nefaste effecten op de gezondheid, maar ook op andere levensdomeinen. De Vlaamse Codex Wonen⁶⁷ bepaalt sinds 2021 de minimale kwaliteitsnormen waaraan woningen in Vlaanderen moeten voldoen. Op basis van deze Codex werden in 2022 in totaal 4.663 woningen ongeschikt of onbewoonbaar verklaard (inclusief 367 woningen die onbewoonbaar verklaard werden op basis van de Nieuwe Gemeentewet), het hoogste aantal sinds 2013.⁶⁸

De **energiearmoede** in Vlaanderen is duidelijk toegenomen. In 2022 leefde 2% van de bevolking in het Vlaamse Gewest in een huishouden dat het zich niet kan veroorloven om de woning voldoende te verwarmen. Dat komt overeen met ongeveer 150.000 personen.⁶⁹ Daarbij lag het **aantal afsluitingen van gas** (539) en **elektriciteit** (663), maar ook het **aantal wanbetalingen**⁷⁰ in 2022 hoger dan de laatste 2 jaren, vooral omdat tijdens de lockdownperiode geen afsluitingen doorgevoerd werden. Op basis van de cijfergegevens van de VREG⁷¹ zien we dat het aantal 'opgestarte afbetalingsplannen' tussen 2021 en 2022 sterk is gestegen, met een stijging van 72.341 in 2021 tot 109.285 voor niet-beschermde gezinnen in 2022, maar ook een stijging van 20.704 in 2021 tot 26.032 in 2022 van beschermde gezinnen (zij konden genieten van het sociale tarief). Daarnaast steeg de 'gemiddelde uitstaande schuld' voor niet-beschermde gezinnen sterk van €679 in 2021 tot €979 in 2022. Voor beschermde gezinnen steeg deze gemiddelde schuld van €493 in 2021 tot €610 in 2022. Ook het aantal **ingebrekestellingen** steeg fors van in totaal 238.447 in 2021 tot in totaal 275.405 in 2022. Het aantal **budgetmeters**⁷² voor elektriciteit (49.000) en gas (32.000) in Vlaanderen lag in 2022 een stuk hoger dan in 2021.

Enkele beleidsmaatregelen in de kijker:

- De doelstellingen in het decreet grond- en pandenbeleid van 2009 waren duidelijk: tegen 2025 naar 50.000 bijkomende sociale huurwoningen in heel Vlaanderen. Om die doelstelling te realiseren werd het **Bindend Sociaal Objectief**⁷³ ingeschreven. Tegen 2025 moet elke gemeente de norm van 9% sociale woningen halen. Niet alleen de grote centrumsteden, maar ook de kleinere gemeenten moeten inspanningen doen. Van de 300 Vlaamse gemeenten volgen er vandaag 132 het groeipad niet. Om dit groeipad te behalen tegen 2025 moeten alle gemeenten in principe de opdracht waarmaken. Hiervoor zouden gemeenten best meer verplicht dienen te worden.
- Rekening houdend met het totaal aantal mensen die vandaag al op de wachtlijst staan, zou het huidige **aandeel sociale woningen** van 7% verhoogd moeten worden tot 14 % - 20% (=voor

⁶⁶ [Woonquote | Vlaanderen.be](#)

⁶⁷ <https://codex.vlaanderen.be/PrintDocument.ashx?id=1033810&geannoteerd=false>

⁶⁸ [Woningen ongeschikt en/of onbewoonbaar verklaard | Vlaanderen.be](#)

⁶⁹ [Woningen zonder voldoende verwarming | Vlaanderen.be](#)

⁷⁰ [Energiearmoede | Vlaanderen.be](#)

⁷¹ https://dashboard.vreg.be/report/DMR_SODV%20LEV.html

⁷² [Energiearmoede | Vlaanderen.be](#)

⁷³ <https://www.vlaanderen.be/lokaal-woonbeleid/vlaamse-beleidsprioriteiten/beleidsprioriteit-1-de-gemeente-zorgt-voor-een-divers-en-betaalbaar-woonaanbod-in-functie-van-de-woonnoden/bindend-sociaal-objectief-bso/bindend-sociaal-objectief-welke-opdracht-heeft-uw-gemeente>

stedelijke contexten), aldus de Woonzaak⁷⁴. Hiervoor moet het bouwritme de komende jaren flink omhoog, moeten er jaarlijks minstens 7.500 extra sociale woningen gebouwd worden en zijn vooral ook duurzame investeringen noodzakelijk. In de praktijk zijn er vandaag bouwvertragingen als gevolg van de fusies en hervormingen van de sector. In plaats van duurzame investeringen in sociale woningbouw, geeft de Vlaamse regering de voorkeur om subsidies te geven aan private projectinvesteerders. Op langere termijn (na het einde van het huurcontract) zullen deze woningen wellicht niet verder 'sociaal verhuurd' worden. Het is dan ook beter om duurzaam te investeren in de bestaande woonmaatschappijen, waardoor woningen voor altijd bestemd zijn voor sociale verhuur.

- **Wonen als grondrecht** komt steeds meer **onder druk** te staan doordat 'sociaal wonen' meer en meer gekoppeld wordt aan **specifieke voorwaarden**, die veelal niets met de woonbehoefte te maken hebben: de verplichte inschrijving bij de VDAB, de lokale binding, verplichte taalkennisvereisten... Hierdoor wordt uitsluiting van mensen in de hand gewerkt, zelfs voordat zij als kandidaat in een traject kunnen stappen. De **discriminatie die nieuwkomers** hierbij ervaren zijn meervoudig. Het Vlaams beleid geeft juridische, proactieve praktijktesten gelukkig een volwaardige plaats. Deze laten toe om inbreuken op de non-discriminatieregelgeving vast te stellen. Daarnaast krijgen de wooninspecties ook de expliciete opdracht om de strijd tegen discriminatie op de huurmarkt aan te pakken.
- Sinds 1 januari 2020 wordt een **nieuwe berekeningswijze** gehanteerd voor **sociale woningen**, die meer rekening houdt met de marktwaarde van het pand, het inkomen van inwonende kinderen ouder dan 18 jaar en de energiescore van het pand. De nieuwe berekening is misschien wel transparanter, maar niet rechtvaardiger. Uit de analyse van het Vlaamse huurdersplatform blijkt dat vooral de meest kwetsbare sociale huurders het hard te verduren krijgen. Ook sociale huurders die hun zorgbehoevende (groot)ouders laten inwonen, worden vandaag eerder afgestraft. De 30% laagste huurprijzen kennen de sterkste stijging, gaande van 6% tot 18%. In de hogere-inkomensgroepen zijn de wijzigingen beperkt.⁷⁵ De recente poging om sociale huurders gelijkter te behandelen komt eigenlijk neer op een **herverdeling tussen kwetsbare huurders**: de huurprijzen van 13.000 sociale huurders via de sociale verhuurkantoren zullen dalen, maar deze daling zal gecompenseerd worden door de 150.000 sociale huurders van sociale woningmaatschappijen meer huur te laten betalen. De eerdere afschaffing van de woonbonus was daarentegen een interessantere hefboom geweest om meer geld vrij te maken voor betaalbaar wonen.
- Op het terrein zien we weinig tot **geen beleid** dat gericht is op de **private huurmarkt**. De problemen rond toegankelijkheid, woonzekerheid en kwaliteit worden nauwelijks aangepakt. De grootste crisis bevindt zich dan ook op de onderste laag van de private huurmarkt: huisjesmelkerij, te hoge huurprijzen voor energievervlindende en slechte woningen,... De huidige maatregelen zoals de huursubsidie en de huurpremie zijn ook erg voorwaardelijk, waardoor talrijke kwetsbare groepen veelal niet in aanmerking komen. De recente maatregel, waarbij voor het eerst in 30 jaar de link werd gemaakt tussen kwaliteit en energie, door de indexering van huurcontracten te koppelen aan de EPC-waarde⁷⁶, wordt ook niet meer verlengd. Daardoor kijken vanaf 1 oktober 2023 200.000 huishoudens terug aan tegen een verhoging van de huurprijs.⁷⁷
- Uit een evaluatie van 'Leuvense Economische Studies (LES)'⁷⁸ over de **maatregelen** van de federale regering om de gevolgen van de **energiecrisis** te verzachten, blijkt dat het sociaal energietarief dat sinds de COVID-crisis werd uitgebreid duidelijk positieve effecten heeft op het milderen van de energie-uitgaven van kwetsbare gezinnen, meer dan alle andere niet-selectieve premies, de BTW-verlaging en de energiepakketten. Het is dan ook aangewezen om het sociaal energietarief blijvend toe te kennen aan de uitgebreide groep, maar ook dat het sociaal tarief voor de 20% huishoudens met de laagste inkomens best structureel verankerd wordt en dat er voor de groep uit de derde inkomensdecil een getrappt tarief komt, zodat zij niet langer uit de boot vallen.

⁷⁴ [Home | Woonzaak](#)

⁷⁵ [De Sociale Huurprijs Op Zoek Naar Een Filosofie.pdf \(huurdersplatform.be\)](#)

⁷⁶ [Beperkte of geen indexering van huurprijs voor woning met EPC-label D, E of F | Vlaanderen.be](#)

⁷⁷ https://www.standaard.be/cnt/dmf20230829_97001680

⁷⁸ [LES 2022 - 198 Tweesnijdend zwaard.pdf \(kuleuven.be\)](#)

- Het door de Vlaamse Energieregulator VREG ingevoerde **capaciteitstarief** (veranderde wijze van berekening van de netvergoeding die elektriciteitsnetbeheerder Fluvius krijgt van laagspanningsklanten, zoals huishoudens en kleine bedrijven) werkt omgekeerd herverdelend. Huishoudens met een laag verbruik - vaak minder begoede groepen zoals alleenstaanden of ouderen - betalen al snel meer. Veel kleine bedrijven en huishoudens die veel verbruiken betalen nu al minder. Zij hebben bovendien veel meer mogelijkheden om hun gedrag te veranderen (vermindering verbruikspieken) zodat ze in de toekomst nog minder zullen betalen.
- Het huidige systeem van **energie -en renovatiepremies** kan algemeen nog beter toegankelijk gemaakt worden voor de mensen die dit het meest nodig hebben. Het zijn immers de meest kwetsbare gezinnen die vaak aangewezen zijn op de gebrekkige huurmarkt en/of veelal een veel minder kwalitatief huis in hun bezit hebben. De uitdaging voor deze doelgroep ligt voornamelijk op de beperkte financiële draagkracht om de kosten voor te schieten, maar ook op de complexiteit van het huidige subsidiesysteem⁷⁹.

4. Gezondheid

Ondanks onze goede gezondheidszorg blijft de gezondheidsongelijkheid tussen diverse bevolkingsgroepen groot en hebben mensen met een laag inkomen een slechte score met betrekking tot de subjectieve gezondheidsbeleving, de levensverwachting en de financiële toegang tot de zorg. Decenniumdoelen ziet positieve maatregelen zoals een extra laag remgeldplafond voor de laagste inkomens voor de maximumfactuur en de afschaffing van het verbod op de toepassing van de derdebetalersregeling waardoor die nog meer kan toegepast worden. Decenniumdoelen pleit voor een veralgemeende toepassing van de derdebetalersregeling in de gezondheidszorg. Het verder wegnemen van de financiële drempels is cruciaal om de toegang en het gebruik van de gezondheidszorg te verhogen. Belangrijk is ook dat de toegang tot de eerstelijnspsychologen werd vergemakkelijkt evenals de beslissing om de gratis tandzorg voor jongeren tot 19 jaar uit te breiden. Outreachende initiatieven zoals Community Health Workers kunnen helpen om de kloof te verkleinen met mensen in een kwetsbare situaties, maar Decenniumdoelen pleit hier wel voor een structurele werking in plaats van een projectmatige.

Ondanks de sterk uitgebouwde gezondheidszorg, zowel op de eerste als op de tweede lijn, tonen de meeste onderzoeken al jaren een negatief verband aan tussen de sociaaleconomische status en diverse aspecten binnen de gezondheidszorg. Binnen de 'sociaaleconomisch kwetsbare groep' zijn er een aantal specifieke bevolkingsgroepen voor wie de toegang wel erg precair of problematisch is: migranten, asielaanvragers, gedetineerden, sekswerkers, druggebruikers en thuislozen⁸⁰.

Volgens Sciensano, dat om de 5 jaar een gezondheidsenquête⁸¹ organiseert, is de **subjectieve evaluatie van de eigen gezondheid** één van de beste indicatoren voor de algemene gezondheidstoestand op individueel en maatschappelijk niveau.⁸²

Zo verklaarde in 2022 circa 93,4 % van de bevolking van 16 jaar en ouder in het Vlaamse gewest, zich in een zeer goede, goede of redelijke gezondheidstoestand te bevinden. Vergeleken met 2019 (92,7%) is dit een opvallend positieve evolutie. De grafiek (met Belgische cijfers) toont wel een groot verschil naargelang het inkomen, waarbij de subjectieve evaluatie van de gezondheid duidelijk lager ligt in de laagste inkomenskwintielen in vergelijking met de hoogste.⁸³

⁷⁹ [Premies voor renovatie | Vlaanderen.be](https://www.vlaanderen.be/energie/premies-voor-renovatie)

⁸⁰ https://www.ose.be/sites/default/files/publications/2021_Baeten_APA-stakeholder-quest_Report_NL.pdf

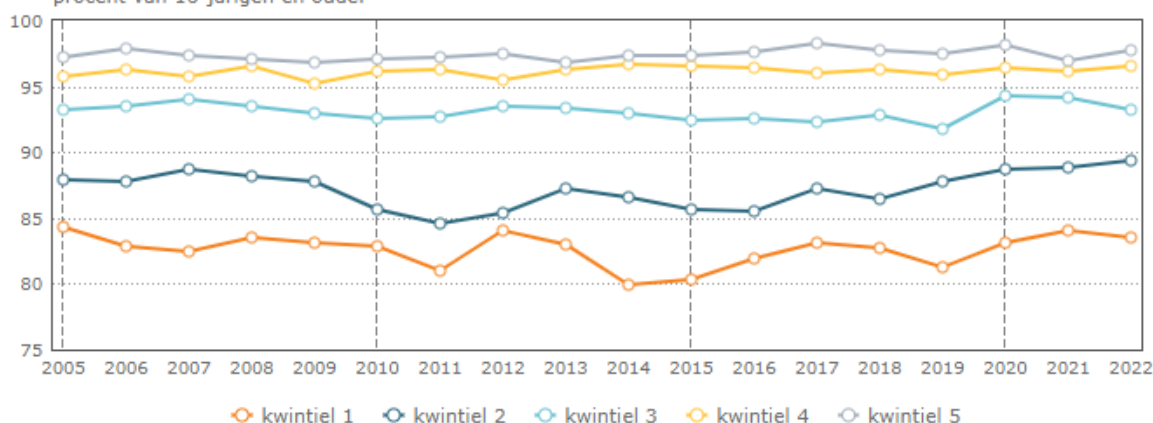
⁸¹ [Gezondheidsenquête | sciensano.be](https://www.sciensano.be/gezondheidsenquête)

⁸² Aangezien de volgende gezondheidsenquête pas eind 2024 wordt verwacht, maken we gebruik van de gegevens uit de gezondheidsenquête uit 2018, maar ook van de jaarlijkse cijfers (2022) uit de SILC databank.

⁸³ https://indicators.be/nl/i/G03_SPH/Ervaren_gezondheid_%28i13%29

Ervaren gezondheid: zeer goed, goed of redelijk, volgens inkomen - België

procent van 16-jarigen en ouder

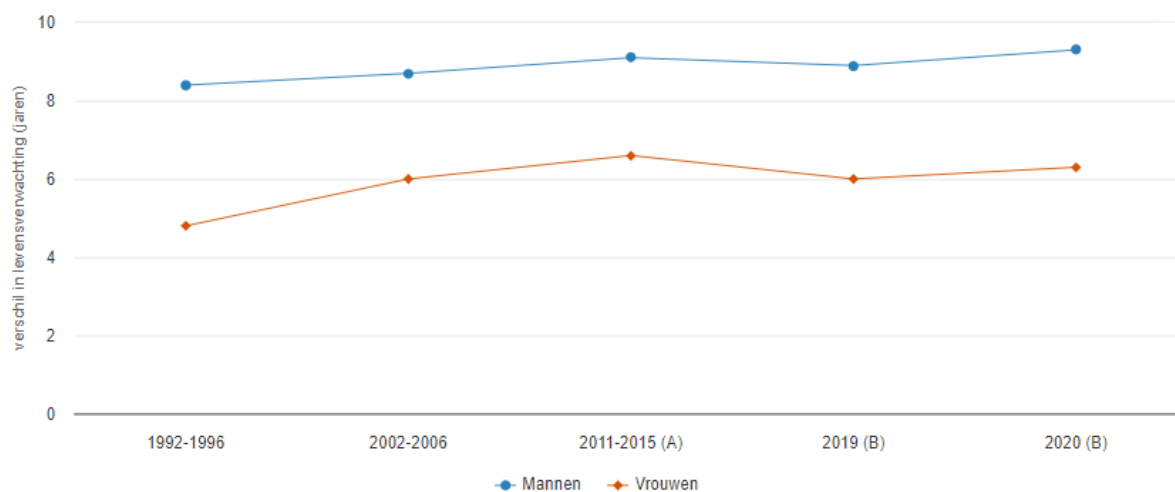


Bron: indicators.be - Ervaren gezondheid (i13)

Voor de **levensverwachting bij geboorte**, werden er in 2020 absolute verschillen van 9 en 6 jaar waargenomen tussen het laagste en het hoogste inkomenskwartiel, respectievelijk bij mannen en vrouwen, welke iets hoger waren in vergelijking met 2019. Indien er geen ongelijkheden zouden zijn en alle groepen de levensverwachting van het hoogste opleidingsniveau zouden hebben, zou de winst in levensverwachting bij de bevolking 2-4 jaar bedragen.⁸⁴

Evolutie van de ongelijkheden in levensverwachting bij de geboorte tussen het eerste en laatste kwartiel van de samengestelde sociaaleconomische indicator, per geslacht, België, 1992-2020.

Bron: (a) Aerden et al. + (b) Bourguignon et al. [10,14]



Bron: [Ongelijkheden in levensverwachting en levenskwaliteit - Naar een gezond België \(gezondbelgie.be\)](https://gezondbelgie.be)

In 2018 bedroeg de **gezonde levensverwachting** (deze indicator combineert de duur én kwaliteit van leven) zonder beperking (LVZB) op 65-jarige leeftijd in België circa 12,5 jaar. In Vlaanderen neemt deze positieve graad toe met het opleidingsniveau.⁸⁵

De **financiële toegang tot de gezondheidszorg** is een domein waarop de gezondheidsongelijkheid sterk tot uiting komt. De noodzaak medische zorg of tandzorg te moeten uitstellen, was in 2022 het hoogst bij personen in eenoudergezinnen (5%), huurders (5%), niet-actieven zonder gepensioneerd, kortgeschoolden en alleenstaanden (telkens 3%).⁸⁶ In de data van de gezondheidsenquête (2018) zagen we hierbij ook een scherpe tegenstelling tussen de

⁸⁴ [Ongelijkheden in levensverwachting en levenskwaliteit - Naar een gezond België \(gezondbelgie.be\)](https://gezondbelgie.be)

⁸⁵ [Gezonde levensverwachting - Naar een gezond België \(gezondbelgie.be\)](https://gezondbelgie.be)

⁸⁶ <https://www.vlaanderen.be/statistiek-vlaanderen/inkomen-en-armoede/uitstel-of-afstel-van-medische-zorg-of-tandzorg>

inkomensgroepen. In het eerste kwintiel (20% laagste inkomens) stelde 18,4% van de huishoudens dat ze genooddaakt waren medische zorg uit te stellen. In het vijfde kwintiel (20% hoogste inkomens) ging het amper om 2,5% van de huishoudens.⁸⁷

Hoewel de toegang tot de gezondheidszorg in België voor de bevolking als geheel relatief goed blijft, zijn de **ongelijkheden in toegang** tussen de minst bemiddelde personen en de rijksten de laatste jaren toch sterk toegenomen. Dit is vooral te wijten aan de verslechtering van het beschikbare gezinsbudget van kwetsbare groepen, nadat de kosten van andere essentiële goederen en diensten in mindering zijn gebracht.⁸⁸

Een studie in opdracht van Universiteit Antwerpen (2022) wijst ook nog op een belangrijk **tekort** aan **kennis over armoede** bij artsen en psychiaters (en andere beroepsgroepen). Dit gebrek kan leiden tot verminderde kwaliteit van de zorg, en is dan ook naast een individueel medisch-ethisch, ook een belangrijke maatschappelijke uitdaging in de strijd tegen armoede.⁸⁹

Enkele beleidsmaatregelen in de kijker:

- De federale regering heeft het rebedrag voor de **maximumfactuur** verbeterd met een extra laag remgeldplafond van €250 en het **verbod** op toepassing van de **derdebetalersregeling afgeschaft**, waardoor de regeling ruimer zal worden toegepast. Wij pleiten wel nog steeds voor een 'structurele uitbreiding' van dit systeem, dat geldig is voor alle zorgverstrekkers.
- Mensen in armoede hebben de neiging om gezondheidszorg uit te stellen omwille van de kosten. Daarom is het goed dat de federale regering heeft beslist om de toegang tot geestelijke gezondheidszorg te vergemakkelijken via **laagdrempelige eerstelijnspsychologen**. Decenniumdoelen hoopt dat ook het voornemen van de regering om **gratis toegang** tot de **tandzorg voor jongeren tot 19 jaar** uit te breiden ook effectief gerealiseerd wordt.
- Om de toegang tot de gezondheidszorg te vergroten, maar tegelijk ook de kennis over armoede en ongelijkheid bij professionals, werden i.s.m. het RIZIV verschillende **ervaringsdeskundigen** (15) aangesteld. Hun kennis werd voornamelijk ingezet in ziekenhuizen, OCMW 's die verband houden met gezondheid en centra voor geestelijke gezondheid. Dit project startte in 2015 en werd wegens succes enkele keren verlengd tot eind 2022.⁹⁰
- Mensen in armoede vinden vaak niet de weg naar de juiste gezondheidszorg. Daarom zijn initiatieven zoals de **community health workers** (CHW) erg welkom als outreachend methodiek met een buurtgerichte focus. Vandaag zijn er i.s.m. de ziekenfondsen nog steeds een 50-tal CHW's actief in verschillende buurten van de 5 Vlaamse pilotgemeenten (Antwerpen, Genk, Gent, Oostende en Tienen).⁹¹ De grote uitdaging zal zijn om deze projectmatige insteek te verduurzamen.

⁸⁷ <https://www.armoedecijfers.be/topic/uitstellen-van-gezondheidszorgen-omwille-van-financiele-redenen> en [Microsoft Word - AC Report 2018 NL Final \(sciensano.be\)](#).

⁸⁸ [2020_SC_RB_NIHDI-Report_Synthese_NL_1.pdf \(ose.be\)](#)

⁸⁹ [Psychiaters en andere medische professionals hebben een belangrijk tekort aan kennis over armoede - Armoede en Sociale Uitsluiting \(uantwerpen.be\)](#)

⁹⁰ [Sector van de gezondheidszorg | POD Maatschappelijke Integratie \(mi-is.be\)](#)

⁹¹ [Home - Community Health Workers \(chw-intermut.be\)](#)

5. Onderwijs

De laaggeletterdheid en laaggecijferdheid is toegenomen. De ongelijkheid tussen de best en zwakst presterende leerlingen is hierbij verontrustend. De schoolse vertraging van leerlingen blijft stabiel, maar tegelijk steeg wel het aandeel zittenblijvers. Het aantal vroegtijdige schoolverlaters is wel sterk gedaald. De focus van het huidige Vlaams onderwijsbeleid ligt vandaag voornamelijk op excelleren. De rol van de scholen in het armoedebeleid wordt daarentegen in vraag gesteld. Op alle onderwijsniveaus blijven de schoolkosten oplopen en worden scholen vaker geconfronteerd met onbetaalde schoolfacturen. Maar of een school een kostenbewust beleid voert of niet, hangt vandaag nog altijd af van de goodwill, zeker voor de secundaire scholen, waar er geen maximumfactuur is. Decenniumdoelen wil dat er een maximumfactuur wordt ingevoerd in het secundair onderwijs en dat er meer effectieve maatregelen ingevoerd worden om het basisonderwijs ook in de praktijk betaalbaar te maken.

Op basis van PISA 2018⁹² weten we dat de **laaggeletterdheid** (niveau 1 of minder) circa 19,34 % is. Ten opzichte van ons referentiejaar 2008 (13,4%) is de laaggeletterdheid sterk toegenomen met bijna 6 procentpunten. Ook het aandeel **laaggecijferdheid** is in 2018 (17,34%) sterk toegenomen ten opzichte van 2008 (13,5%).

Niet alleen het toegenomen aandeel laaggeletterden en laaggecijferden is verontrustend, maar vooral ook de waargenomen **ongelijkheid tussen de best en zwakst presterende leerlingen**. Op beiden vlakken behoort Vlaanderen tot de landen waarbij de spreiding het grootst is. De sociaaleconomische thuissituatie van leerlingen bleek wederom een belangrijke voorspeller te zijn van de leerprestaties, maar daarnaast blijft **migratieachtergrond** eveneens een sterk bepalende factor. Zelfs na compensatie voor sociaaleconomische verschillen scoren de 'autochtone leerlingen' gemiddeld nog 43 punten hoger voor leesvaardigheid. Wederom bevindt Vlaanderen zich tussen de landen met het grootste verschil tussen autochtone en allochtone leerprestaties.

De '**schoolse vertraging**' die leerlingen oplopen tijdens hun schoolloopbaan is in de afgelopen jaren wel flink gedaald. Leerlingen die schoolse vertraging opbouwen lopen meer risico om de school zonder diploma te verlaten.⁹³ In het schooljaar 2021-2022 bedroeg het percentage van de schoolbevolking (gewoon secundair) met twee of meer jaar achterstand 2,78 %⁹⁴, een lichte verbetering ten opzichte van het schooljaar 2020-2021 (2,89%). In vergelijking met het schooljaar 2009-2010 (5,57%)⁹⁵ is dit wel een sterke verbetering. Uit diezelfde jaarcijfers zien we wel dat het totale percentage **zittenblijvers** steeg van 2,89% in het schooljaar 2020-2021 naar 5,42% in het schooljaar 2021-2022.

Wat niet zichtbaar is in deze cijfers is het verschil tussen leerlingen met Belgische nationaliteit en **leerlingen met vreemde nationaliteit**. Zo merkte onderzoeker Jill Coenen in het Jaarboek Armoede en Sociale Uitsluiting (2022) op dat over alle schooljaren heen van het secundaire onderwijs 20,1% van de leerlingen met de Belgische nationaliteit schoolse vertraging hadden opgelopen, tegenover 56,5% van de leerlingen met een vreemde nationaliteit.

Het aantal vroegtijdige schoolverlaters is sinds 1999 ook sterk afgenomen. Het gaat om jongeren die geen eindexamen van het niveau secundair onderwijs hebben behaald en die geen onderwijs of opleiding volgden in de 4 weken voor de bevraging. In 2022 was 4,9% van de Vlaamse 18- tot 24-jarigen een **vroegtijdige schoolverlater**, een daling ten opzichte van 2021 (5,3%). In vergelijking met het begin van de metingen (1999) lag het aandeel vroegtijdige schoolverlaters toen nog een pak hoger (13,6%).⁹⁶ Achter dit algemene EAK-cijfer (Enquête naar de Arbeidskrachten) gaan echter grote verschillen schuil per onderwijsvorm, die deze indicator niet aangeeft. De VSV-indicator, gebaseerd op cijfers van het Steunpunt Studie- en Schoolloopbanen van het Ministerie van Onderwijs en Vorming geeft die wel. Volgens deze indicator verliet in het schooljaar 2018-2019 nog 12,1% van

⁹² [Vlaamse-resultaten-PISA-2018.pdf \(ugent.be\)](#); de resultaten van PISA-2022 zullen pas in december 2023 beschikbaar zijn!

⁹³ Jaarboek armoede 2022 (blz.462)

⁹⁴ [Statistisch jaarboek van het Vlaams onderwijs 2021-2022 \(vlaanderen.be\)](#)

⁹⁵ [Statistisch jaarboek van het Vlaams onderwijs 2009-2010 \(vlaanderen.be\)](#)

⁹⁶ [Vroegtijdige schoolverlaters \(op basis van EAK-enquête\) | Vlaanderen.be](#)

de Vlaamse jongeren vroegtijdig de school. Het BSO en vooral het DBSO kennen veel vroegtijdige schoolverlaters, respectievelijk 17,8% en 59,4%.⁹⁷

In het kader van **levenslang leren** nam in 2022 ongeveer 22,4% van de inwoners van het Vlaamse Gewest tussen 25 en 64 jaar deel in het afgelopen jaar aan een opleiding (binnen of buiten het reguliere onderwijs), een stijging ten opzichte van 2021 (20,8%). Naar opleidingsniveau zien we wel een duidelijk verschil tussen kortgeschoolden (3,9%) en hogeschoolden (16,4%).⁹⁸

Enkele beleidsmaatregelen in de kijker:

- De focus van de huidige Vlaamse regering ligt vandaag op: 'investeren om te excelleren'. In het '**kerntakendebat**' wordt (in relatie tot het huidige lerarentekort) zelfs in twijfel getrokken of 'armoedebeleid' wel nog tot de kerntaken van een school behoort. Uit een bevraging van de ouderkoepel VCOV bleek recent nog dat 1 op 3 ouders zich zorgen maakt over de komende schoolfacturen⁹⁹. Uit de bevraging van Scholierenbond bleek zelfs dat 1 op 10 leerlingen al ooit is thuisgebleven bij een schooluitstap vanwege te hoge kost voor het gezin¹⁰⁰. Duidelijke signalen die wijzen op de nood aan een pertinente aandacht voor armoedebestrijding op het niveau van het onderwijs.
- In plaats van mensen in 'armoede' meer in te sluiten, werd gekozen voor de afschaffing van de '**dubbele contingentering**'. Hierdoor zijn scholen vanaf dit schooljaar niet meer verplicht om plekken vrij te houden voor kwetsbare leerlingen waardoor de garantie op een goede 'sociale mix' wegvalt. Lokale besturen zijn immers niet meer verplicht om bepaalde streefcijfers op te leggen, ze hebben enkel de mogelijkheid om tot maximaal 20% stoelen vrij te houden.¹⁰¹
- In het beleidsdiscours is er ook een tendens om de **verantwoordelijkheid** voor de ondermaats onderwijsprestaties steeds meer **door te schuiven** naar de (kwetsbare) **ouder**. In plaats van ouders of kinderen te stigmatiseren, is er net nood aan extra ondersteuning om te werken aan lees -en taalbevordering, het verhogen van de ouderbetrokkenheid, maar ook om de financiële drempels weg te werken.
- Of een school een **kostenbewust beleid** voert of niet, hangt vandaag nog altijd sterk af van de goodwill, zeker voor de secundaire scholen, waar er geen maximumfactuur is. De instelling van de maximumfactuur in het kleuter- en lager onderwijs mag dan al een goed principe zijn, in de praktijk lopen de schoolkosten vaak nog erg hoog op. Eén van de gevolgen: toename van onbetaalde facturen. In 2018 trokken nog 960 basis- en secundaire scholen naar een incassobureau voor onbetaalde schoolfacturen waarbij in het totaal 12.569 claims werden ingediend.¹⁰² Scholen schakelen echter niet voor niets een incassobureau of deurwaarder in bij onbetaalde schoolfacturen. Uit een onderzoek van GO! bleek recent nog dat het totale bedrag aan schoolfacturen dat achterstallig bleef van 8% in 2018 was gestegen tot 13% in 2022.¹⁰³ Tegenover concrete ideeën (zoals de maximumfactuur, garantie voor schoolmateriaal) moeten ook voldoende middelen staan.
- Recent werd weer gestart met de uitbetaling van de **schooltoeslagen**, de financiële ondersteuning die wordt voorzien vanuit het Groeipakket, voor kwetsbare gezinnen aan het onderwijs. Door de automatische toekenning kunnen kwetsbare gezinnen sneller beschikken over de nodige middelen¹⁰⁴.

⁹⁷ file:///C:/Users/Admin/Downloads/2021_16_VoorVroegSchoolVerlaten.pdf

⁹⁸ [Levenslang leren \(opleidingsdeelname\) | Vlaanderen.be](https://www.vlaanderen.be/levenslang-leren)

⁹⁹ [Persbericht: Schoolrekening blijft ouders kopzorgen baren \(20/8/2023\) \(vcov.be\)](https://www.vcov.be/persbericht/schoolrekening-blijft-ouders-kopzorgen-baren-20-8-2023)

¹⁰⁰ [Bijna een op de tien leerlingen laat schoolreis schieten vanwege te hoge kosten \(demorgen.be\)](https://www.demorgen.be/bijna-1-op-10-leerlingen-laat-schoolreis-schieten-vanwege-te-hoge-kosten)

¹⁰¹ https://www.nieuwsblad.be/cnt/dmf20220202_97328006

¹⁰² [vrg_en_antw.442 - 09.03.2020.pdf \(groeipakket.be\)](https://www.groepakket.be/vrg-en-antw-442-09-03-2020.pdf)

¹⁰³ <https://g-o.be/pers/het-go-wil-onbetaalde-schoolfacturen-weg>

¹⁰⁴ https://www.groeipakket.be/sites/groeipakket/files/documenten/Infofiche_Schooltoeslag-Schooljaar_2023-2024.pdf

6. Samenleving

De participatie van mensen in armoede aan de samenleving wordt belemmerd door diverse uitsluitingsmechanismen. De arbeidsmarkt vandaag werkt met verschillende snelheden als het aankomt op leeftijd, origine, geloof, handicap, gezondheidstoestanden en andere kenmerken. Het aantal meldingen van discriminatie tot de huurwoningmarkt is bijzonder groot. De wijze van participatie hangt ook sterk samen met het beeld dat de samenleving heeft van 'kwetsbare groepen'. We zien een algemeen verminderd vertrouwen in de medemens. Meer specifiek ten aanzien van mensen met migratieachtergrond hangt de mate van 'wantrouwen' die mensen ervaren ook sterk samen met een grotere afstand ten opzichte van de politiek en een algemeen verminderd vertrouwen in de politiek. Politieke partijen (inclusief de media) schatten het beeld van de kiezers nog vaak 'te rechts' in. Hierdoor ontstaat een beeldvorming die (on)bewust de contouren bepaald van het huidige sociale beleid. Door de schuld in de schoenen te schuiven van langdurig werklozen, mensen met een leefloon, huisvrouwen, langdurig zieken leggen politici niet alleen de lat steeds hoger voor kwetsbare groepen om toegang te hebben tot sociale bescherming, maar bouwen ze ook muren op tussen groepen van mensen in de samenleving.

De wijze waarop mensen in een kwetsbare situatie actief kunnen deelnemen aan een samenleving hangt sterk samen met de kansen en drempels die zij ervaren op de diverse levensdomeinen. Bepaalde groepen in de samenleving (eenoudergezinnen, werklozen, huurders, kortgeschoolden...) worden telkens weer harder getroffen dan anderen. Dit hangt nauw samen met **diverse uitsluitingsmechanismen** die deze groepen ondervinden. Het gaat om uitsluiting op de kruispunten van meerdere obstakels, waaronder beperkte financiële mogelijkheden, opleidingsniveau, verblijfsstatuut, gender (oriëntatie), herkomst, beperking, leeftijd, religie enzovoort. Bovendien werken deze uitsluitingsmechanismen op elkaar in en versterken ze elkaar.

Zo blijft de **arbeidsmarkt** een terrein dat **met verschillende snelheden** werkt als het aankomt op leeftijd, origine, geloof, handicap, gezondheidstoestand en andere kenmerken. We denken hierbij aan kandidaten waarbij de CV wordt afgewezen omdat ze een buitenlandse origine hebben of ouder zijn dan 50 jaar. Een persoon die wordt ontslagen omwille van een handicap. Een langdurige zieke die geen redelijke aanpassingen krijgt bij de terugkeer op het werk. Een gesluierde vrouw die wordt geweigerd voor een functie waarvoor ze de competenties heeft. UNIA, de onafhankelijke openbare instelling die discriminatie bestrijdt houdt jaarlijks het aantal meldingen bij. Op het domein werk ontving UNIA in 2022 in totaal 532 meldingen hierover. Het is het domein waarvoor UNIA de meeste dossiers openden.¹⁰⁵ Etnische discriminatie bij aanwerving en op de werkvloer is en blijft dus een hardnekkig structureel uitsluitingsmechanisme.

Het aantal **meldingen** tot de **huurwoningmarkt** van mensen die zich **gediscrimineerd** voelden op basis van hun afkomst, hun gezondheidstoestand of hun handicap was in 2022 erg hoog. UNIA ontving in 2022 in totaal 717 meldingen met betrekking tot huisvesting. 45% van deze dossiers had te maken met discriminatie op grond van vermogen, 36% met discriminatie op grond van raciale criteria¹⁰⁶. Nieuwkomers vormen hiervan een belangrijke groep. Uit een recent onderzoek van LEVL (i.s.m. Agentschap Integratie en Inburgering, Atlas en InGent) bleek dat maar liefst 59% van de respondenten werd geconfronteerd met discriminatie en racisme, en dit voornamelijk in de eerste fase, bij de zoektocht naar een woning¹⁰⁷. Etnische discriminatie bij de zoektocht naar een woning is en blijft dus ook een hardnekkig structureel uitsluitingsmechanisme.

Naast structurele vormen van uitsluiting hangt de wijze waarop mensen in een kwetsbare situatie actief kunnen participeren ook sterk samen met hoe deze **groepen door een samenleving** worden **gepercipieerd** (en benaderd). Zien wij als samenleving deze mensen als slachtoffer? Als een profiteur? Als luierik? Dat beeld heeft een enorme impact op hun maatschappelijke kansen. De scherpte van dit beeld wordt voornamelijk bepaald door de interactie tussen medeburger(s), de (sociale) media en de politiek. Dit vertaalt zich soms ook in een (verminderd) gevoel van vertrouwen in elkaar en in de samenleving.

¹⁰⁵ [https://www.unia.be/files/Documenten/Publicaties_docs/Leren_en_werken_op_gelijke voet \(Unia - Jaarverslag 2022\).pdf](https://www.unia.be/files/Documenten/Publicaties_docs/Leren_en_werken_op_gelijke voet (Unia - Jaarverslag 2022).pdf)

¹⁰⁶ [https://www.unia.be/files/Documenten/Publicaties_docs/Toegankelijke diensten voor iedereen \(Unia - Jaarverslag 2022\).pdf](https://www.unia.be/files/Documenten/Publicaties_docs/Toegankelijke diensten voor iedereen (Unia - Jaarverslag 2022).pdf)

¹⁰⁷ https://levl.be/app/uploads/2023/02/Wonen-een-basisrecht-2022-2023_LEVL.pdf

Vooreerst kijken we naar het **vertrouwen in de medemens**. In vergelijking met 2021 nam het aandeel dat vindt dat de meeste mensen te vertrouwen zijn duidelijk af: van 59% naar 52%. Bij kortgeschoolden (41%) is dit vertrouwen ook duidelijk lager dan bij hooggeschoolden (64%).¹⁰⁸

Als we dit 'wantrouwen' vervolgens specifiek ten opzichte van de groep '**mensen met migratieachtergrond**' komt dit iets complexer naar voren. De recente 'Becoming a Minority (BaM) survey' van Maurice Crul (2023), waarbij Antwerpen als één van de onderzochte steden werd opgenomen, laat zien dat een aanzienlijk aandeel van de bevolking migratie vandaag nog steeds als een sterke bedreiging zien. Volgens deze BaM-survey is er bij veel mensen die diversiteit beschouwen als een bedreiging sprake van een 'grote afstand tot politici en een afwijzing van de politiek'. Meer dan de helft van de respondenten die migratie-gerelateerde diversiteit een **bedreiging** noemen, stelt immers dat politici niet geïnteresseerd zijn in de problemen die zij ervaren. Het gevoel niet serieus te worden genomen geeft deze groep dan ook het gevoel 'er alleen voor te staan, in de steek te zijn gelaten door de elite van media, politici en beleidsmakers'. Zoals de onderzoekers terecht aangeven is dit gaandeweg het rekruteringssterrein geworden van **uiterst rechts**.¹⁰⁹

De laatste peiling van 'De Stemming'¹¹⁰ in mei 2023 laat zien dat het **vertrouwen** in de **politiek** de laatste 4 jaren stelselmatig is **afgenomen** en dat op alle bestuursniveaus. Mensen voelen zich dus wel degelijk meer dan vroeger in de steek gelaten. Samenleven is volgens de BaM-onderzoekers dan ook niet toevallig een werkwoord en vereist meer dan ooit de actieve inzet van zowel individuele burgers als beleidsmakers, maar ook mensen die actief zijn in verenigingen en politici. Naast het werken aan verbinding is er ook duidelijk nood aan **geuanceerde beeldvorming**. Ons beeld vandaag wordt echter sterk bepaald door (sociale) media en politiek. Politieke partijen (inclusief de media) schatten de kiezers vaak '**te rechts**' in -dat bleek uit een onderzoek van Stefaan Walgrave naar politieke beeldvorming in 2022¹¹¹. Het is dan ook niet verwonderlijk dat bepaalde groepen in de samenleving het vandaag zwaar te verduren hebben in de publieke beeldvorming. Het effect van dit gevormde mainstreambeeld of frame heeft uiteindelijk ook invloed op het bepalen van de contouren van het huidige sociaal beleid.

Enkele beleidsmaatregelen in de kijker:

- Bij de start van de Vlaamse regering werd reeds de **oprichting** van een nieuw **Vlaams mensenrechteninstituut** aangekondigd. Eind 2023 zullen de activiteiten in principe van start gaan¹¹². Het zal een uitdaging zijn om te vermijden dat mensen die een melding willen doen niet aan verschillende deuren moeten kloppen, maar snel en efficiënt geholpen worden met hun klacht. Voor alle **vormen** van **discriminatie** op plekken die onder de Vlaamse bevoegdheden vallen – denk aan de scholen, sportclubs, of op de bus – kunnen slachtoffers binnenkort een **hogere schadevergoeding** vragen bij de rechter. In het nieuwe Gelijkekansendecreet verdrievoudigt Vlaams minister van Samenleven hiervoor het standaardbedrag van 650 euro tot 1.950 euro. In de toekomst zal een rechter verplicht zijn om in dat geval op zijn minst een vorm van schadevergoeding toe te kennen.¹¹³ Vlaanderen heeft tot slot recent ook een voorzichtige stap gezet naar versterking van de **ondersteuning** van mensen in armoede.
- In het beleidsdiscours merken we echter een duidelijke verschuiving op van een '**schuldmodel**' t.a.v. de langdurig zieken, werklozen, mensen met een leefloon tot en met huisvrouwen. We zien dit niet alleen aan het voortdurende opbod van politieke uitspraken in de media, maar tegelijk ook in de beleidsstrategie die de '**sociale bescherming**' steeds meer **voorwaardelijk** maakt.¹¹⁴ Daarmee leggen politici niet alleen de lat steeds hoger voor kwetsbare groepen om toegang te hebben tot bescherming, maar bouwen ze ook muren op tussen groepen van mensen in de samenleving. Dit komt het vertrouwen in de politiek en medeburger niet ten goede. De politiek en de media dragen hierin een belangrijke verantwoordelijkheid.

¹⁰⁸ [Sociale samenhang | Vlaanderen.be](https://www.sociale-samenhang.be)

¹⁰⁹ [De-nieuwe-minderheid-Crul-en-Lelie-2023.pdf \(vuuniversitypress.com\)](https://www.vuuniversitypress.com)

¹¹⁰ https://www.standaard.be/cnt/dmf20230510_97449136

¹¹¹ <https://medialibrary.uantwerpen.be/files/6881/4badfc57-70a3-469e-bd7d-dd6f2962fdf5.pdf>

¹¹² <https://www.vlaamsmensenrechteninstituut.be/>

¹¹³ [Vlaamse regering verdrievoudigt sancties voor discriminatie | De Standaard Mobile](https://www.vlaamse-regering.be)

¹¹⁴ <https://www.sampol.be/2023/05/voor-wat-hoort-wat-op-steroiden>

Er is geld genoeg om de armoede structureel te verbannen

In schril contrast met de armoedecijfers, zijn de **Belgen** naar mediaanvermogen met €228.594 voor het eerst de **rijksten ter wereld**, aldus het jaarlijkse Global Wealth Report van de banken UBS en Credit Suisse.¹¹⁵ Of België het even goed doet inzake **vermogensgelijkheid**, zoals het rapport laat uitschijnen, wordt sterk **in twijfel getrokken** door Belgische onderzoekers, experts inzake inkomensverdeling als Sarah Kuypers, Arthur Apostel en Paul De Grauwe. Rijke families komen immers niet graag naar buiten met hun vermogens en in België bestaat geen vermogenskadaster. Vele Belgen hebben dan wel een eigen huis en doen aan pensioensparen, maar volgens recente schattingen van de Nationale Bank bezitten de 10% rijkste huishoudens een vermogensaandeel van 57%. Volgens een eerder rapport (2022) van OXFAM¹¹⁶ bezit de rijkste 1% in België zelfs bijna een kwart van alle rijkdom in het land, meer dan 70% van de bevolking samen. Het zijn daarbij de meest vermogenden die het meest geprofiteerd hebben van de inflatie en de energiecrisis. Zo blijkt dat 95 voedsel- en energiebedrijven hun winst in 2022 meer dan verdubbeld hebben. Ze maakten \$306 miljard aan overwinsten, en hebben daarvan \$257 miljard (84%) uitgekeerd aan rijke aandeelhouders. Allemaal samen zijn we dus erg rijk, en dat maakt het dus des te schrijnender dat er niet meer publieke middelen vrijgemaakt worden voor armoedebestrijding.

De laatste decennia zien we een sterke **verschuiving** in het **sociaaleconomisch beleid**, met de focus op beperking van de loonkosten. Naast een directe loonlastenverlaging - een vermindering van de werkgeversbijdragen van 33% naar 25% in 2019 - werd voor het eerst sinds de jaren 80 ook de automatische loonindexering opgeschort via een éénmalige indexsprong. Sindsdien lijken we zelfs in een spiraal van loonlastenverlagingen terecht te komen. Uit berekeningen van het Planbureau blijkt dat bedrijven in de marktsector vandaag kunnen genieten van € 10,3 miljard aan arbeidslastenverlagingen ten koste van de sociale zekerheid, en € 3,9 miljard ten koste van de federale fiscaliteit. Denktank Minerva stelt zich dan ook terecht de vraag of al die miljarden aan 'loonsubsidies en tax-shifts' wel hun geld waard zijn?¹¹⁷

Vlaanderen spendeert jaarlijks 4 miljard aan **kindergeld**. Als een groter deel van deze som dan vandaag gefocust zou zijn op gezinnen in armoede zou de kinderarmoede aanzienlijk verminderen. Van de vele honderden miljoenen die de federale regering heeft gespendeerd aan maatregelen om de gestegen **energiefactuur** te compenseren, heeft enkel het sociaal energietarief een duidelijk voelbaar positief inkomenseffect gehad. Ook in de compensatiemaatregelen voor de energiecrisis zou een betere focus op gezinnen in armoede een groter effect hebben gehad op vermindering van armoede.

Slotbedenkingen

In Vlaanderen wordt armoede veelal uitgedrukt in één algemeen inkomenscijfer, de SILC-indicator 'aantal mensen onder de armoededrempel'. Maar het is te eenvoudig om op basis van een lichte daling in dat cijfer te spreken van een geslaagd beleid tegen armoede.

Men moet zich ook de vraag stellen wat zich onder of net boven dit cijfer beweegt en of een lichte verbetering van het inkomen de stijgende kosten van het levensonderhoud wel opvangt (in de afgelopen 12 maanden is de winkelkar nog met 14% in prijs gestegen!¹¹⁸). Armoede is niet alleen dieper geworden, maar heeft ook een grote nieuwe risicogroep bereikt (lagere middenklasse, jonge mensen...). Een grote groep is dus slechts één tegenslag verwijderd van de armoedegrens. Deze tendens was in 2021 al voelbaar. In 2022 zet deze trend zich onverminderd voort. Je kan armoede

¹¹⁵ <https://www.ubs.com/global/en/family-office-uhnw/reports/global-wealth-report-2023.html>

¹¹⁶ https://oxfambelgie.be/sites/default/files/2023-01/Davos_2023_full%20report_English_EMBARGOED%20%281%29.pdf

¹¹⁷ [DenktankMinerva op Twitter: "Hoe kan het dan dat onze begroting het zo slecht doet? Misschien moeten we toch maar eens de oefening doen of de miljarden en nog eens miljarden die de loonsubsidies en tax-shifts ons kosten, zonder dat er enige evaluatie is van hun effectiviteit, wel hun geld waard zijn. > https://t.co/uEUu4FaOpY" / X](#)

¹¹⁸ [Een goedkopere winkelkar zit er nog altijd niet in | De Standaard Mobile](#)

vandaag dan ook beter benaderen als een grote bubbel die zich rond de armoedegrens aan het vormen is.

Selectieve maatregelen zoals het sociaal energietarief en de verhoging van de sociale minima hebben duidelijk een positief effect op de situatie van mensen in armoede en moeten dan ook verdergezet worden. Decenniumdoelen herhaalt dan ook zijn eis om alle inkomens boven de armoedegrens te tillen. Het gebruik van referentiebudgetten via de REMI-tool kan bovendien tonen waar de sociale minima nog tekortschieten om mensen een waardig leven te laten leiden.

Tegelijk zien we een sterke beleidstendens van voorwaardelijkheid en van culpabiliseren (stigmatisering, strenge voorwaarden en sancties) waarbij steeds meer de kwetsbare groepen worden gevisieerd. Welke keuzes willen we maken als samenleving? Stappen we mee in het discours dat mensen in armoede verder in de hoek duwt vanuit het 'individuele schuldmodel' of kiezen we ervoor om armoede effectief te erkennen als een maatschappelijk probleem, dat moet en kán aangepakt worden?

Het schuldmodel werkt niet. Verplichte gemeenschapsdienst helpt mensen in armoede niet aan behoorlijk werk. Verplichte inburgering of inschrijving bij de VDAB voor wie een sociale woning wil huren, lossen het tekort aan betaalbare woningen niet op en leiden al evenmin tot betere sociale integratie.

Gezinnen in armoede moeten daarentegen een betere toegang krijgen tot kwaliteitsvolle en betaalbare diensten. De hoge kosten van het onderwijs, het tekort aan betaalbare kinderopvang en toegankelijke gezondheidszorg, het gebrek aan maatwerk in de begeleiding naar werk, het tekort aan werkbaar werk, de afwezigheid van een ambitieus plan voor sociaal wonen, het zijn signalen over hoe het beleid meer moet investeren in de ondersteuning van mensen in armoede.

Er is geld genoeg voor een meer gelijke samenleving waar iedereen deel van uitmaakt. Maar dan moeten er wel keuzes gemaakt worden voor een samenleving met minder ongelijkheid en met meer kansen voor mensen in armoede die nu te weinig kansen krijgen. Armoede bestrijden is de hele samenleving warmer maken.

Decenniumdoelen wil daarom:

- Alle inkomens boven de armoedegrens. Het kindergeld moet welvaartsvast gemaakt worden en de sociale toeslagen moeten naar omhoog.
- Begeleiding naar werk op maat van mensen in armoede. Uitbreiding met minstens 10.000 arbeidsplaatsen van de sociale economie in de komende 10 jaar.
- Minstens 7.500 extra sociale woningen erbij per jaar. 14% sociale woningen moet de beleidsdoelstelling worden. Structureel maken van het sociaal energietarief voor mensen onder de armoededrempel en invoering van een getrappt systeem voor mensen met een inkomen net boven de armoedegrens.
- Betaalbare gezondheidszorg voor iedereen, onder meer door een veralgemeende toepassing van de derdebetalersregeling en door outreachend werk.
- Invoering van de maximumfactuur voor het secundair onderwijs en effectieve maatregelen om de kosten van het basisonderwijs in de praktijk drastisch te doen dalen.
- Doortastend optreden tegen racisme en discriminatie.

KOMAF met armoede. Ja, het kan!



**DECENNIIUM
DOELEN**

KOMAF MET ARMOEDE